



TKI Agri&Food
Postbus 557
6700 AN Wageningen
www.tki-agrifood.nl

Jaarrapportage 2019 TKI Agri&Food

Landbouw, Water, Voedsel

Algemeen

0.1 Voorwoord

In deze jaarrapportage wordt ingegaan op de activiteiten en resultaten van het TKI Agri&Food in 2019. Belangrijke activiteiten van TKI Agri&Food in dit jaar waren:

- Opstellen van een nieuwe Kennis- en Innovatieagenda Landbouw, water, voedsel samen met twee andere topsectoren (T&U en W&M)
- De jaarlijkse oproep voor PPS-onderzoek. Hierin zijn 120 PPS-voorstellen met een publiek budget (totaal) van € 74 mln. gehonoreerd;
- De Innovatiemakelaars die 348 bedrijven hebben bezocht en de ontwikkeling van vele projecten hebben ondersteund;
- De AgriFoodtop 2019 met ruim 300 bezoekers.

Met de kennis- en innovatieagenda Landbouw, Water, Voedsel werkt topsector Agri&Food samen met T&U en W&M aan meer meerjarige missiegedreven innovatieprogramma's. De focus ligt op zes missies, waarvan er vijf relevant zijn voor Agri&Food. Daarbinnen is het streven te komen naar bundeling van krachten in grotere initiatieven. De Topsector organiseert een innovatie-ecosysteem waarin bedrijven, overheid en kennisinstellingen elkaar opzoeken, vinden en samenwerken in publiek-private samenwerking (PPS). De opzet hiervan kost tijd. Na de start in 2011 is een aanzienlijk netwerk ontwikkeld met betrokkenheid van 400 bedrijven (waarvan ongeveer de helft MKB) en 30 kennisinstellingen in bijna 300 PPS-en.

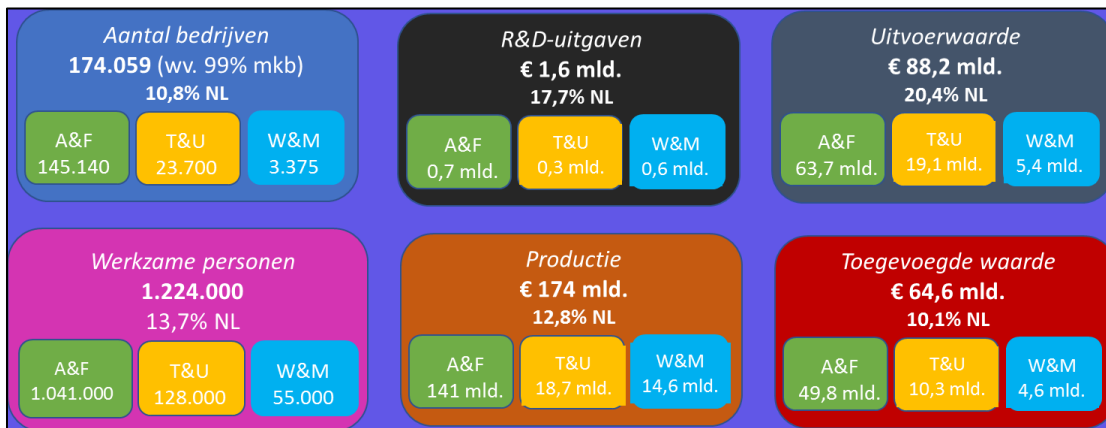
Komende jaren krijgt de samenhang tussen de verschillende PPS-en meer aandacht. De Topsector gaat meer inzetten op integraal programmeren waarbij de impact op de missies leidend is en waarbij diverse instrumenten worden ingezet om daaraan een bijdrage te leveren. Ook de uitvoering van PPS-en zal meer worden gevolgd en waar nodig worden bijgestuurd.

0.2 Korte profielschets en kerncijfers

De topsectoren Agri & Food en Tuinbouw & Uitgangsmaterialen zijn wereldmarktleider op hun gebied, met onder meer een excellerende veredelingssector voor planten en dieren, een sterk innovatieve primaire sector, een zeer efficiënt werkende keten, en een sterke inzet van sleuteltechnologieën, bijvoorbeeld voor precisielandbouw, foodprocessing, en transparantie in de keten tot aan de consument. Ook de topsector Water & Maritiem geniet groot internationaal aanzien met excellente kennis over waterkwaliteit, zoetwaterbeschikbaarheid, bescherming tegen het water en veilige en schone scheepvaart.

Gezamenlijk hebben deze sectoren de ambitie om wereldleider te zijn in duurzame oplossingen voor mondiale maatschappelijke uitdagingen op het gebied van landbouw, water en voedsel en daarmee concurrerende en economisch vitale sectoren te blijven die voor Nederland krachtige pijlers zijn voor inkomen en werkgelegenheid. Onderstaande figuur geeft kerncijfers van de drie betrokken sectoren.

Kerncijfers topsectoren (Bron CBS Monitor topsectoren 2018)



In de periode van 2013 tot heden is de agenda ingevuld met publiek-private samenwerkingsprojecten, jaarlijks gemiddeld 40 nieuwe projecten, afhankelijk van de beschikbare vrije middelen. In 2019 is gewerkt aan 150 projecten met een omvang van € 63 mln. in PPS-en die door de topsector zijn geprogrammeerd. Daarbij is er sprake van een private bijdrage van ruim 50% (€ 34 mln.) waarvan de helft in cash en de helft in kind. In de PPS-en zijn zo'n 400 bedrijven betrokken, waarvan de helft MKB en 30 kennisinstellingen.

1. Visie, doel en strategie

1.1 Visie op rol TKI

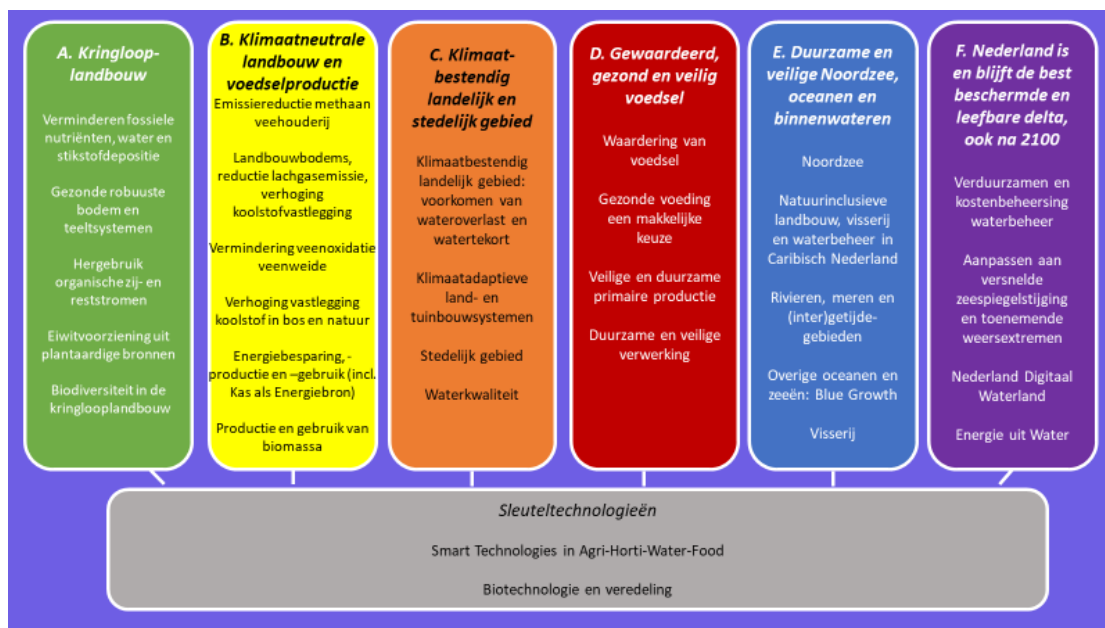
Het kader van alle activiteiten van TKI Agri&Food wordt gevormd door de vierjaarlijkse kennis- en innovatieagenda's. De financiële afspraken worden vastgelegd in een Innovatiecontract. De Kennis- en Innovatieagenda Landbouw, Water, Voedsel is in 2019 opgesteld samen met topsector T&U en topsector W&M. De KIA omvat een overkoepelende inhoudelijke strategie uitgewerkt in zes missies, twee sleuteltechnologieën en 30 Meerjarige Missiegedreven InnovatieProgramma's (MMIP's). Per MMIP is er een evenwichtige mix van fundamenteel onderzoek, toegepast onderzoek en valorisatie. Het TKI is gericht op uitvoering van de agenda via:

1. Een jaarlijkse oproep voor PPS-projecten met cofinanciering van Wageningen Research of PPS-toeslag
2. Ontwikkeling van Strategische en Maatschappelijke Innovatieprogramma's
3. De bouw van calls voor universitair onderzoek met NWO
4. Agendering bij EU en regio
5. De inzet van innovatiemakelaars en het organiseren van netwerkactiviteiten

1.2 Doelstellingen TKI

De kennis- en innovatie agenda 2020-2023 bestaat uit zes missies en sleuteltechnologieën.

Zes missies en twee sleuteltechnologieën uitgewerkt in Meerjarige Missiegedreven Innovatie Programma's

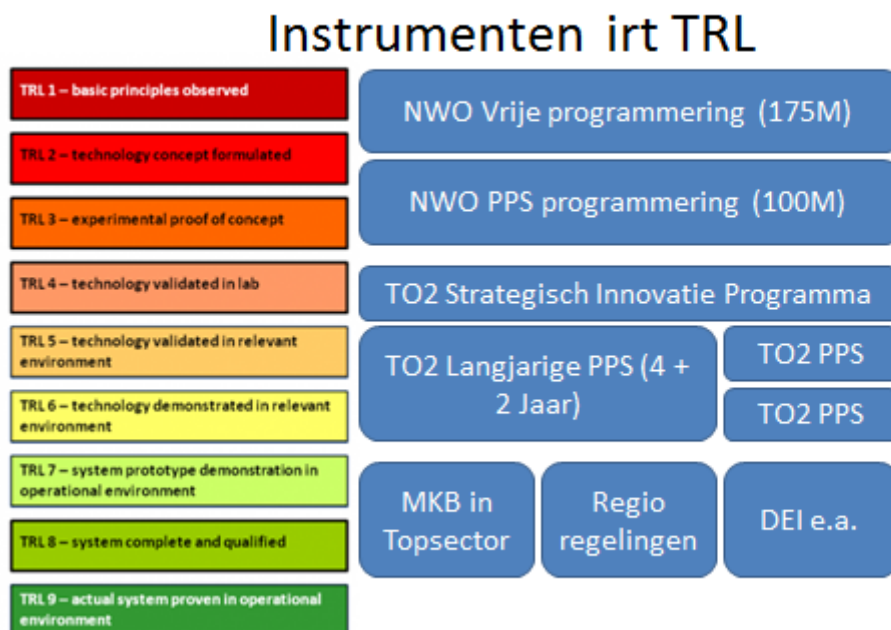


Op elk van deze zes missies zijn Meerjarige Missiegedreven Innovatie Programma's (MMIP's) ingericht, die de hele keten, van fundamenteel en toegepast onderzoek tot en met implementatie beslaan. Deze programma's richten zich zowel op sociale innovatie en beloningsmodellen voor bijvoorbeeld gewaardeerd en gezond en veilig voedsel, als op technologische innovatie en nature-based oplossingen. In de KIA is ook ruimte voor innovaties die met name het verdienvermogen betreffen.

Voor veel van de opgaven in de missies is een combinatie met sleuteltechnologieën onmisbaar. Deze sleuteltechnologieën vinden hun toepassing per missie, maar hebben veelal ook een doorsnijdend belang. Daarom zijn voor deze doorsnijdende technologieën in deze agenda een tweetal aparte MMIP's uitgewerkt. Het gaat daarbij om programma's die zich richten op toepassing op middellange termijn; technologieën die zich nog in een fundamentele onderzoeksfase bevinden waarbij de toepassing nog niet duidelijk is, zijn ondergebracht in de KIA Sleuteltechnologieën.

1.3 Strategie en realisatie in 2019

Binnen de Topsector wordt gewerkt met een aanpak van het portfoliomanagement die door organisatiebureau McKinsey is ontwikkeld, op basis van de zogenaamde *Technology Readiness Levels* (TRL's). Grofweg komen de TRL's 1 tot en met 3 overeen met fundamenteel onderzoek (FO), 4 tot en met 6 met toegepast onderzoek (TO), en 7 - 8 met valorisatie (VA). Onderstaande figuur geeft de samenhang weer tussen de verschillende instrumenten binnen NWO, TO2 (WR en TNO) en MIT en de gedefinieerde TRL's.



Overzicht instrumenten TKI A&F naar Technology Readiness Level (TRL).

Fundamenteel onderzoek

NWO wil samen met TKI Agri&Food programma's ontwikkelen met voldoende breedte, die resulteren in voldoende aanvragen en een sterkere competitie. Daarnaast zijn er crossover-programma's met initiatieven die de topsector overstijgen. De Topsector Agri&Food werkt in zulke programma's vooral samen met de topsectoren T&U en W&M, maar ook met Energie, LSH, HTSM en Chemie; in enkele programma's, zoals Maatschappelijk Verantwoord Innoveren, zelfs met alle topsectoren. Voor een goede aansluiting op de Europese programma's zet de Topsector Agri&Food ook in op een aantal JPI's (FACCE en HDHL) en ERA-Netten.

Toegepast onderzoek

Het toegepaste onderzoek in publiek-private samenwerking in de Topsector Agri&Food vindt vooral plaats bij WR, maar in toenemende mate ook bij andere kennisinstellingen. De Topsector heeft hiervoor de beschikking over onderzoekscapaciteit bij WR die door het ministerie van LNV beschikbaar is gesteld en de PPS-toeslag. De Topsector programmeert via een open oproep voor PPS-voorstellen. De voorstellen moeten door minstens twee private partijen worden gevraagd. Onafhankelijke reviewcommissies brengen alle voorstellen onder in een kwaliteitsrangorde. Aan de hand van hun positie daarin worden de voorstellen daarna - binnen de beschikbare (financiële) ruimte - toegekend. Het TKI-bestuur en het Topteam adviseren vervolgens het ministerie van LNV over het inzetten van de beschikbare capaciteit. De PPS-toeslag wordt direct door het TKI ingezet, de capaciteit voor WR loopt via de subsidie van LNV aan WR.

Kennisvalorisatie en MKB

De topsector Agri&Food heeft goede ervaring met de instrumenten uit de regeling MKB Innovatiestimulering Topsectoren (MIT) voor het bevorderen van kennisvalorisatie. Deze regeling is voor innoverende MKB-ers in de agrifoodsector van belang. Hierbij gaat het om:

- kennisvouchers die inwisselbaar zijn bij onderzoeksorganisaties voor een eenvoudige kennisvraag;
- haalbaarheidsonderzoeken waarin ook beperkt industrieel/experimenteel onderzoek mogelijk is;
- R&D-samenwerkingsprojecten voor industrieel en/of experimenteel onderzoek die in een tender worden toegekend.

TKI Agri&Food zet innovatiemakelaars in om bedrijven bij hun innovatieprojecten te faciliteren, waarbij ook ontsluiten van know-how bij andere bedrijven van belang is.

Europese programma's

Bedrijven en onderzoeksorganisaties zetten actief in op Europese programma's. Hierbij gaat het om de volgende programma's/platforms:

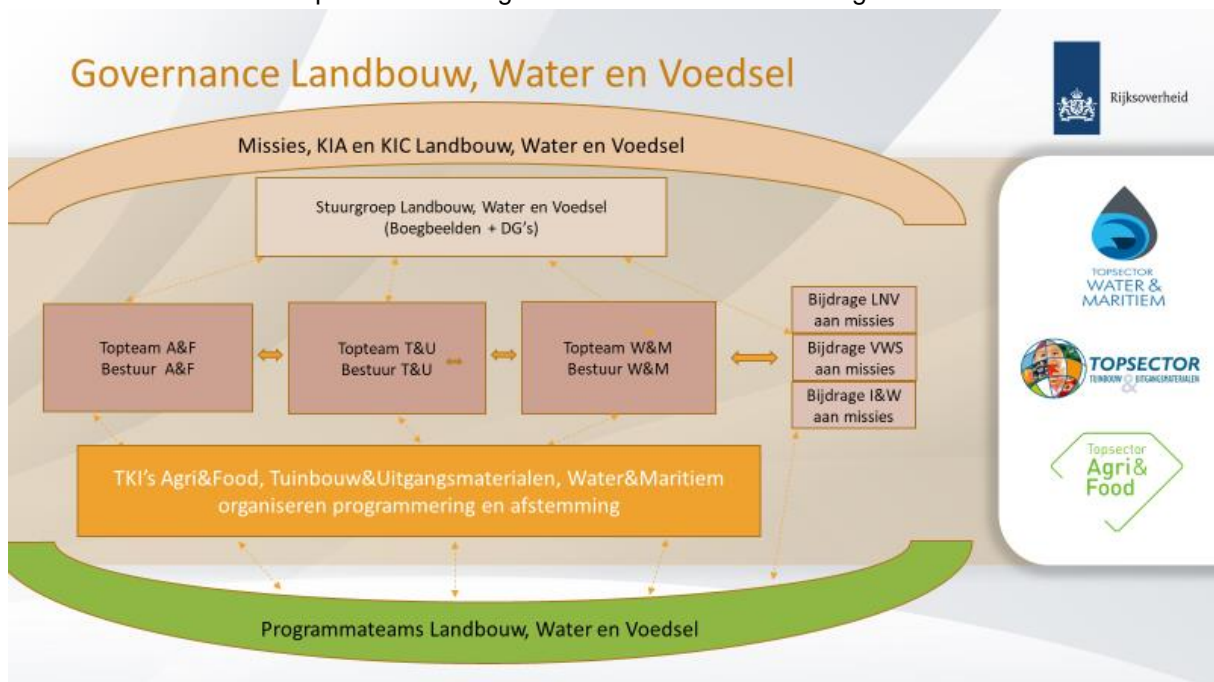
- Horizon 2020: in H2020 financiert de EU onderzoek- en innovatieprojecten. Inhoud en uitvoering van H2020 zijn een verantwoordelijkheid van de Europese Commissie.
- Joint Programming Initiatieven (JPI's: FACCE en HDHL) en ERA-Netten
- Knowledge Innovation Communities (KIC's)
- European Innovation Partnership (EIP)
- ETP Food for Life waarbij het TKI AGri&Food als nationaal contactpunt fungeert

Het TKI Agri&Food faciliteert een platform (EU-discussiegroep) waarin bedrijven, overheid en kennisinstellingen hun activiteiten uitwisselen en gezamenlijk (lobby)acties inzetten.

De Topsector Agri&Food vraagt matchingsruimte bij NWO, WR en TNO voor deelname in Europese programma's.

1.4 Bestuur en governance

De KIA Landbouw, Water, Voedsel wordt uitgevoerd door drie topsectoren (en vijf TKI's) met betrokkenheid van drie departementen. Agri&Food is onderdeel van dit geheel.



Het **bestuur** van het TKI Agri&Food bestond eind 2019 uit de volgende personen:

Aalt Dijkhuizen (voorzitter, aftredend per 1 jan. 2020)

Fred Beekmans (Darling Ingredients)

Raoul Bino (Wageningen UR, aftredend per 1 jan. 2020)

Thijs Cuijpers (LTO Nederland)

Marian Geluk (FNLI)

Rob Hamer (Unilever)

Leo den Hartog (Nutreco)

André Hoogenkamp (Brancheorganisatie Akkerbouw)

Jan Klerken (Scelta Mushrooms)

Bas Rüter (Stichting Ekokeur)

Anita Scholte op Reimer (Ahold)

Sjef Smeekens (Universiteit Utrecht)

Peter Vesseur (Nepluvi)

met als waarnemers vanuit de overheid Annie de Veer (Ministerie van LNV) en Charles Wijnker (Ministerie VWS).

Het TKI laat zich inhoudelijk adviseren door programmateams en klankbordgroepen. De klankbordgroepen zijn samengesteld uit vertegenwoordigers vanuit bedrijfsleven, onderzoeksorganisaties en overheid. De programmateams en klankbordgroepen stellen de themabeschrijvingen en de jaarlijkse focus vast, leggen deze ter goedkeuring aan de klankbordgroepen voor en bewaken de voortgang van de bijbehorende programma's. De actuele samenstelling van themateams en klankbordgroepen staat op de website van de Topsector.

De uitvoering van onderzoek- en innovatieprojecten ligt bij de PPS-en. Per PPS is er een stuurgroep en een projectteam. De stuurgroep bestaat in ieder geval uit de penvoerder van de PPS, veelal een private partij, en een vertegenwoordiger van de betrokken kennisinstelling. In een aantal PPS-en zijn ook vertegenwoordigers van de overheid betrokken.

2. Activiteiten

2.1 Oproep PPS-projecten

Voor het vraaggestuurd programmeren vraagt het TKI Agri&Food sinds 2012 jaarlijks voorstellen voor PPS in een call. Met deze call wordt ruimte gegeven aan bedrijven om samen met onderzoeksorganisaties en overheid met voorstellen te komen die aansluiten op de ambities in het Kennis- en Innovatiecontract. In 2019 is deze jaarlijkse call gezamenlijk georganiseerd met topsector T&U en met betrokkenheid van topsector W&M.

In een PPS-project moet een antwoord worden gegeven op één of meerdere kennis- en innovatieopgaven. De focus voor de call was gericht op de missies onder het thema Landbouw, Water, Voedsel, die in april zijn vastgesteld door het kabinet. De missies zijn uitgangspunt voor de topsectoren A&F, T&U en W&M. Per missie en submissie zijn prioriteiten voor nieuw onderzoek benoemd.

Procedure

Het proces van indienen en selectie bestaat uit twee afzonderlijke fasen:

1. Indienen van een projectidee
2. Indienen van een volledig voorstel.

De oproep voor projectideeën heeft 269 projectideeën met een budgetvraag van € 185 mln. opgeleverd. De meeste projectideeën zijn binnen gekomen voor missie A (Kringlooplandbouw) en voor missie D (Gewaardeerd, gezond en veilig voedsel). De projectideeën zijn bekeken op A. Passendheid bij de missies en de KIA's van de topsectoren, B. Passendheid bij de prioriteiten van de call en C. Leemte in het portfolio.

Hierbij is gevraagd om ruimhartig te kijken, omdat de praktijk is dat ca. de helft van de projecten maar rond komt en het niet nodig is in deze fase al een strenge selectie te doen. Uiteindelijk hebben 45 indieners van projectideeën een negatief advies gekregen voor uitwerking (17%). De overige indieners hebben een positief advies gekregen

In totaal zijn 170 volledige projectvoorstellen ingediend met een budgetvraag van totaal € 107 mln. De voorstellen zijn beoordeeld door negen reviewcommissies, geordend per expertiseveld. De commissies hebben gescoord op vier criteria:

1. Passendheid bij de missies/prioriteiten/KIA
2. Innovatie: mate waarin het voorstel kan leiden tot een vernieuwende aanpak
3. Impact/doorwerking: maatschappelijk, economisch, wetenschappelijk
4. Kwaliteit van het voorstel en het consortium

Advies

De oordelen van de reviewcommissies zijn niet zomaar onderling te vergelijken. Daarom is de volgende werkwijze gehanteerd:

- Per commissie is een ranking opgesteld op basis van de score op de vier criteria. Projectvoorstellen die niet voldoen aan de voorwaarden komen altijd lager te staan dan de voorstellen die wel voldoen (ook als ze een hoge score hebben).
- De bovenste helft van de ranking wordt voorgesteld voor honorering.
- Projectvoorstellen uit de onderste helft van de ranking worden toegevoegd op basis van argumenten. Dit kan zijn: bijdrage aan het portfolio (bijv. projecten op het gebied van biodiversiteit of water), gereserveerde PPS-toeslag, prioriteit van LNV, prioriteit internationaal, oordeel van het TKI, etc. Hierbij is ook gekeken naar de spreiding over de verschillende commissies.
- Projecten die buiten het advies vallen, wel voldoen aan de voorwaarden en goed/voldoende scores worden geplaatst op een reservelijst
- Projecten die laag scoren in de ranking en/of niet voldoen aan de voorwaarden worden definitief niet voorgesteld voor honorering.

Voorgesteld wordt in totaal 120 projecten te honoreren met een publiek budget van in totaal € 74,4 mln.

Dit betreft € 55,3 mln. WR-capaciteit, € 8,8 mln. PPS-toeslag Agri & Food, € 6,2 mln. PPS-toeslag Tuinbouw & Uitgangsmaterialen en € 4,1 mln. overig (DFI, kennisvalorisatie, TKI DT, TKI WT, TKI HTSM/TNO). De co-financiering van deze projecten is € 75,7 mln. Op de reservelijst staan nog 17 projecten, het streven is hierover in december 2019 een besluit te nemen.

De PPS-en die voorgesteld worden voor honorering vragen ca. € 15,5 mln. WR-capaciteit 2020. Dat is meer dan op dit moment beschikbaar is (beschikbaar is € 13,5 mln.). Echter er wordt verwacht dat een deel van de nieuwe projecten niet helemaal rond komt (CA komt niet rond, of kleiner, project wordt nog aangepast, ..) en indien nodig kunnen projecten overgeheveld worden naar PPS-toeslag.

Tabel 1 Voorstel te honoreren projectvoorstellen

Onderwerp	aantal projecten	voorstel publiek budget (k€)	WR-capaciteit (k€)	PPS-t AF/TU (k€)	Overig (k€)	Co-financiering*
Missie A Kringlooplandbouw						
Kringlopen, mineralen, rest- en zijstromen, eiwittransitie	19	9.181	7.335	1.846	0	8.490
Robuuste plantaardige productie, biodiversiteit	25	14.498	11.533	2.092	873	15.711
Missie B Klimaat neutrale productie						
Klimaat neutrale productiesystemen	7	4.419	4.419	0	0	4.419
Missie C Klimaatadaptatie en water						
Klimaatadaptatie, waterbeheer, waterkwaliteit	14	8.701	5.544	1.644	1.514	8.274
Missie D Gewaardeerd, gezond en veilig voedsel						
Voeding en gezondheid, consument, waardering sector	7	4.150	3.170	980	0	5.049
Veilige producten en processen	16	9.615	6.036	2.029	1.550	8.251
Duurzame en veilige dierlijke productie	7	2.620	2.246	374	0	2.620
Sleuteltechnologieën						
Technologie, robotica, data, AI	8	11.881	7.388	4.283	210	13.805
Veredeling en uitgangsmaterialen	17	9.353	7.652	1.701	0	9.058
Totaal	120	74.418	55.322	14.949	4.147	75.677

*Cofinanciering grotendeels bedrijven en private organisaties

Analyse

Het aantal ingediende PPS-voorstellen is vergelijkbaar met vorig jaar (2018 bij A&F 74 en bij T&U 94). Wel is sprake van een bredere agenda, m.n. missie C en E zijn extra. De kwaliteit van de voorstellen is over het algemeen goed/"beter dan ooit", volgens het oordeel van een aantal reviewcommissies. Een nadere analyse is nodig om te zien in hoeverre er voldoende voorstellen op de focusonderwerpen ingediend en gehonoreerd zijn.

Missie A, D en de Sleuteltechnologieën vormen vanouds de kern van A&F en T&U, hierop zijn verreweg de meeste voorstellen binnen gekomen en gehonoreerd. Missie C is grotendeels nieuw voor A&F (bij T&U loopt Glastuinbouw Waterproof en De Groene Agenda), hierop zijn een aantal grote projecten gekomen, tevens crossovers met TS W&M. Missie B, klimaat heeft een beperkt aantal voorstellen. Gestreefd wordt (een aantal van) deze projecten onder te brengen in de klimaatveloppe. Missie E

heeft slechts één voorstel opgeleverd, dit voorstel wordt niet via deze call gehonoreerd (evt. in aangepaste vorm via de “witte vlekken”).

2.2 Cofinanciering EU-projecten

TKI A&F reserveert jaarlijks € 1,3 mln (incl. BTW) binnen het WR-topsectoren budget voor nieuwe EU-co-financierings aanvragen. TKI T&U reserveert jaarlijks 0,6 mln. (incl. BTW).

Voor de jaarlijkse selectie van nieuwe EU-projecten die in aanmerking komen voor cofinanciering is een procedure ontwikkeld waarbij Wageningen Research voorstellen indient bij de TKI's. De deadline voor indienen van de voorstellen was 1 maart 2019.

De themacommissies van A&F en T&U hebben de voorstellen getoetst op passendheid bij de KIA, Maatschappelijk belang en Belang voor de sector. Per criterium konden maximaal 3 punten gegeven worden (3=zeer groot belang, 2=groot belang, 1=voledoende belang, 0=onvoldoende/geen). Alle EU projecten die voor cofinanciering in aanmerking willen komen zijn eerder al door de review van de EU wetenschappelijk goed bevonden, daarom wordt alleen getoetst op bovenstaande criteria (en niet op kwaliteit van het voorstel).

Op basis van de scores is samen met LNV en WR het advies opgesteld.

De procedure is gelijktijdig uitgevoerd voor Agri&Food en voor Tuinbouw & Uitgangsmaterialen, zoveel mogelijk zijn de commissies per onderwerp gecombineerd. De scheidslijn tussen beide topsectoren is niet altijd goed te trekken. In het advies is het totaalbudget (1,9 mln.) opgevuld. De projecten zijn vervolgens wel aan één topsector toegedeeld (i.v.m. gescheiden budgetten).

In totaal (voor A&F en T&U) zijn er 46 projecten ingediend. Twee daarvan waren niet ontvankelijk (1 kreeg al EU-cofi, 1 was geen EU-project). Het gevraagde bedrag voor 2019 was 2,7 mln. (voor 44 projecten). Voorgesteld wordt 33 projecten te honoreren met een budget voor 2019 van in totaal 1.896 k€. Hiervan kunnen 24 projecten onder het budget van A&F worden gebracht en 9 projecten onder het budget van T&U. De projecten worden gefinancierd voor de hele looptijd. In tabel 2 staat een overzicht van de budgetten per topsector van 2019 t/m 2023.

Tabel 2: Omvang van de totale cofinancierings-aanvraag, de cofin-aanvraag van geselecteerde projecten AF& en T&U en de niet gehonoreerde cofin-aanvraag (bedragen incl. BTW)

	Aantal projecten	Budget cofi 2019 (k€)	Budget cofi 2020 (k€)	Budget cofi 2021 (k€)	Budget cofi 2022 (k€)	Budget cofi 2023 (k€)	Totaal cofi budget (k€)
Totale aanvraag	44	2.675	2.953	2.231	1.180	418	9.456
Voorstel honoreren A&F	24	1.306	1.606	1.348	711	180	5.151
Voorstel honoreren T&U	9	590	587	442	209	95	1.922
Niet honoreren	11	778	761	442	260	142	2.383

Advies

De TKI's adviseren LNV om 33 EU-projecten in te passen in de subsidie aan Wageningen Research voor 2019 t/m 2023. Dit betreft 24 projecten bij A&F en 9 EU-projecten bij T&U.

2.3 Seed Money Projecten Internationalisering

Seed Money Projecten dienen als opstart (ofwel als 'seed') voor internationale samenwerkingsverbanden voor Nederlands MKB uit de agrifood-sector. Hierbij staat het vormen van een consortium centraal. Voorwaarde is deelname van (een) lokale probleemeigena(a)r(en) (bedrijf en/of overheid) die behoefte en noodzaak van het project kan/kunnen duiden. Het resultaat van een Seed Money Project is een businessplan. Jaarlijks kunnen bedrijven voorstellen voor Seed Money Projecten indienen.

In 2019 is de oproep voor SMP uitgevoerd samen met de Topsector Tuinbouw en Uitgangsmaterialen (T&U). Voor A&F was 400 k€ (incl. BTW) WR-capaciteit beschikbaar, voor T&U 200 k€. De call is in januari 2019 opengestaan, de sluitingsdatum was 1 maart 2019. In totaal zijn er 37 voorstellen ingediend, 3 zijn beoordeeld als niet ontvankelijk omdat er geen beroep werd gedaan op WR-capaciteit. 34 voorstellen zijn voorgelegd aan de beoordelingscommissie. Deze bestond uit de coördinatoren Internationalisering van de topsectoren, RVO, LNV en WR. In totaal vijf commissieleden. De commissie heeft gebruik gemaakt van het beoordelingsformat en criteria zoals door de TKI's zijn vastgesteld. De scores van de commissieleden zijn besproken, waarna een ranking is opgesteld.

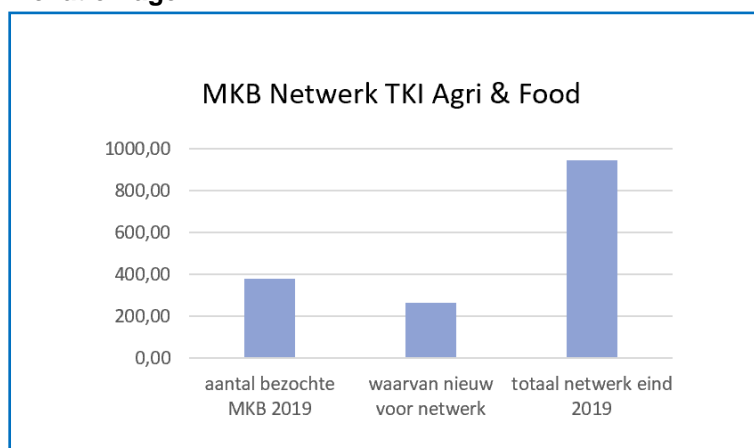
De TKI's hebben geadviseerd om 16 Seed Money Projecten Internationaal op te laten nemen in de werkplannen van Wageningen Research bij Agri&Food en Tuinbouw & Uitgangsmaterialen en hiervoor resp. 410 keuro en 210 keuro (incl BTW) in te zetten.

De Seed Money Projecten zijn in december 2019 afgerond. De eindpresentaties zijn in een openbare bijeenkomst gepresenteerd.

2.4 Innovatiemakelaars

TKI Agri&Food streeft drie doelstellingen na met de innovatiemakelaars:

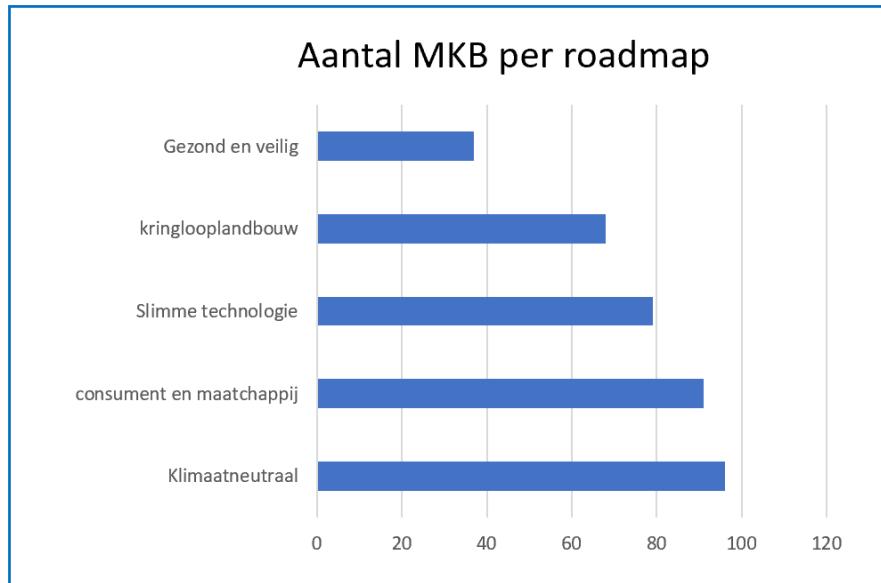
1 Innovatiemakelaars helpen minimaal 200 ondernemers bij het beantwoorden van hun innovatievragen



Deze doelstelling is zeker gehaald. In totaal zijn in 2019 348 Nederlandse MKB-ondernemers bereikt waarbij 241 bedrijven die nieuw zijn voor het netwerk. Het MKB netwerk in agri en food stijgt eind 2019 nagenoeg naar 1000.

De werkzaamheden van de innovatiemakelaars zijn met name verbindings leggen, clustervorming stimuleren. Projectontwikkeling vindt plaats als het cluster een daadwerkelijk project wil uitvoeren waarbij financiering moet worden geregeld. Het zij opgemerkt dat een innovatiemakelaar geen projectvoorstellen gaat schrijven, maar puur adviseert om de kansrijkheid te vergroten.

2 Bijdrage aan bottom-up benadering van de roadmaps van Agri Food



Alle 348 bezochte ondernemers kunnen worden ingedeeld in de thema's van de kennis en innovatie agenda van de topsector Agri & Food.

De innovatiemakelaars hebben met de roadmaps al mooi voorgesorteerd op de missiegedreven programma's waar vooral wordt ingezet op:

- Kringlooplandbouw
- Klimaat neutrale landbouw en voedselproductie
- Gewaardeerd, gezond en veilig voedsel

Slimme technologie wordt eveneens ingezet voor de missies zoals slim gebruik maken van de chemische processen in de bodem zoals "Hydrothermal Carbonisation" of slim toepassen van techniek zoals bij de workshop "Klimaatadaptie in praktijk".

3 Bijdrage aan meer valorisatie van kennis

Er zijn in 2019 diverse gesprekken geweest met kennisinstellingen voor projectontwikkeling. Hieruit volgt project verkenning voor PPS-Toeslag en/of MIT:

- Duurzame bodem
- Diversiteit in teelt
- Robotisering en gewasbescherming
- Klimaatadaptie in praktijk
- Transmissieroutes humaan pathogenen
- Blockchain
- Bacterieel eiwit
- Euromeat

In 2019 zijn de MKB bedrijven gekoppeld aan:

- Andere bedrijven, zowel nationaal als internationaal, zoals Demcon, Tauw, Marfo, BIO Verbeek, Greenport venlo, en internationaal zoals het Canadese bedrijf Advanced Intelligent Systems of het Deense bedrijf Condio
- Kennisinstellingen zoals HAS, Saxion, WUR, TUE, UTwente.
- Bestaande PPS bij aanvraag subsidies zoals POP3 en Interreg V.

Ook zijn er diverse gesprekken geweest bij financiers zoals:

- RaBO BANK
- ABN Amro
- NIBC bank
- Participatiemaatschappijen in Nederland (LIOF, BOM, PPM OOST)

2.5 Organisatie en vraagsturing

De uitvoeringsorganisatie van het TKI Agri&Food is het TKI-bureau, bestaande uit vijf personen die in deeltijd vanuit verschillende organisaties zijn gedetacheerd. De totale omvang is 2,4 fte (0,7 KGO, 0,6 MSC, 0,5 WVE, 0,3 SAN, 0,3 FIN). Daarnaast wordt menskracht geleverd vanuit het ministerie van LNV en WR. Het TKI-bureau coördineert de agendering, programmering en verantwoording, en adviseert het TKI-bestuur.

De inhoudelijke coördinatie loopt via de programmateams. Per programmateam is er een trekker vanuit Wageningen Research met daar omheen een klein team van inhoudelijk deskundigen, veelal uit de onderzoekswereld (incl. trekker maximaal 5 personen).

Per kernthema is er een klankbordgroep. De klankbordgroepen vormen een brede afspiegeling van het veld. Leden zijn betrokken bij een thema vanuit bedrijfsleven, overheid of kennisinstelling met een bredere insteek dan alleen voor de eigen organisatie.

Voor de beoordeling van projectvoorstellen wordt een beroep gedaan op onafhankelijke reviewcommissies. Leden van een klankbordgroep kunnen hierbij betrokken worden (voor zover geen PPS-deelnemer), daarnaast externe experts.

2.6 Communicatie

Binnen diverse PPS-en wordt actief ingezet op het organiseren van netwerkbijeenkomsten waar onderzoekers en bedrijven bijeenkomen om vorderingen en resultaten te bespreken. In de voorwaarden voor projectovereenkomsten is opgenomen dat bij deels publieke financiering concrete afspraken worden gemaakt over het openbaar maken van de projectresultaten en over communicatieactiviteiten hierover naar de bedrijven. Veelal is dit in de vorm van artikelen in vakbladen, op websites en via bijeenkomsten. **Alle** publieke samenvattingen van de projecten staan online op de Topsectorwebsite met eventuele doorverwijzing naar de websites van WUR, TNO en NWO.

Het TKI Agri&Food publiceert publieke abstracts van de PPS-en op zijn website. Dit gebeurt nadat het dossier compleet is. Naast de PPS-en staan ook de samenvattingen van de projecten uit de MKB-valorisatie calls 2012 en 2013, en de MIT online, alsmede de NWO-projecten die gekoppeld zijn aan Topsector A&F. Voor meer informatie over het onderzoek kunnen belangstellenden terecht bij de publieke of de private contactpersoon van een PPS. Voor informatie over de werkwijze van de Topsector en het TKI kunnen partijen terecht bij het secretariaat van de Topsector, bij het TKI-bureau en bij het bedrijvenloket van de Topsector.

Jaarlijks wordt een AgriFoodTop (AFT) Symposium voor alle betrokkenen (ca. 300 bezoekers) en geïnteresseerden binnen de Topsector A&F georganiseerd. Per kernthema wordt twee keer per jaar een projectenschouw georganiseerd waarbij de resultaten van lopende projecten worden gepresenteerd aan belangstellenden.

Er is een digitale Topsectorbrede Nieuwsbrief die regelmatig wordt verstuurd aan rond de 600 ontvangers.

3. Financiën

De middelen van het TKI A&F bestaan uit PPS-toeslag, Programma-Ondersteunende Activiteiten (POA) en MIT-middelen. De PPS-toeslag is bedoeld voor inzet in onderzoeksprojecten en beperkt voor financiering van het TKI-bureau, netwerkactiviteiten en de inzet van innovatiemakelaars. De MIT-middelen betreffen 200 k€ per jaar, eveneens voor de financiering van de innovatiemakelaars.

Aanvraag PPS-toeslag

Het TKI vraagt jaarlijks PPS-*programmatoeslag* bij RVO aan. Het gevraagde bedrag is gebaseerd op de private investeringen in onderzoek bij erkend publieke onderzoeksinstituten.

In 2019 is de toegekende € 9.986.354. In tabel 3 staat een overzicht van de toegekende PPS-toeslag van 2013 t/m 2018.

Tabel 3 Overzicht toegekende PPS-toeslag 2013 – 2019

Jaar	Programmatoeslag	Projecttoeslag via TKI
2013	5.584.822	
2014	8.716.167	
2015	9.183.750	508.000
2016	8.459.009	703.062
2017	8.588.821	
2018	11.380.080	866.572
2019	9.986.365	
Totaal	61.899.014	2.077.634

Naast de programmatoeslag is er ook de mogelijkheid van het aanvragen van *projecttoeslag*. Deze kan worden aangevraagd voor grote projecten met een substantiële private bijdrage. Hierbij wordt de PPS-toeslag in één keer voor de gehele looptijd aangevraagd en toegekend.

In 2018 is vanuit het TKI voor twee projecten projecttoeslag aangevraagd.

Inzet PPS-toeslag

Voor de inzet van PPS-toeslag zijn er twee mogelijkheden:

- Via de jaarlijkse oproep voor PPS-projecten. Eis: 50% private cofinanciering, waarvan minimaal de helft in cash. De toets is op het voldoen aan de formele voorwaarden, op kwaliteit van het voorstel en passendheid bij de Kennis- en Innovatieagenda;
- Strategische projecten via grotere samenwerkingen bijvoorbeeld met NWO of EU-partners. Eis: private cofinanciering conform de eisen van NWO/EU. Toets op voldoen aan de formele voorwaarden, op kwaliteit van het voorstel en passendheid bij de Kennis- en Innovatieagenda.

In de periode van 2013 t/m 2019 is bijna € 54 mln. PPS-toeslag ingezet in 149 PPS-projecten.

Naast inzet in PPS-en wordt PPS-toeslag ingezet voor innovatiemakelaars, netwerkactiviteiten en bureaunkosten (in aanvulling op de MIT-innovatiemakelaars en de POA).