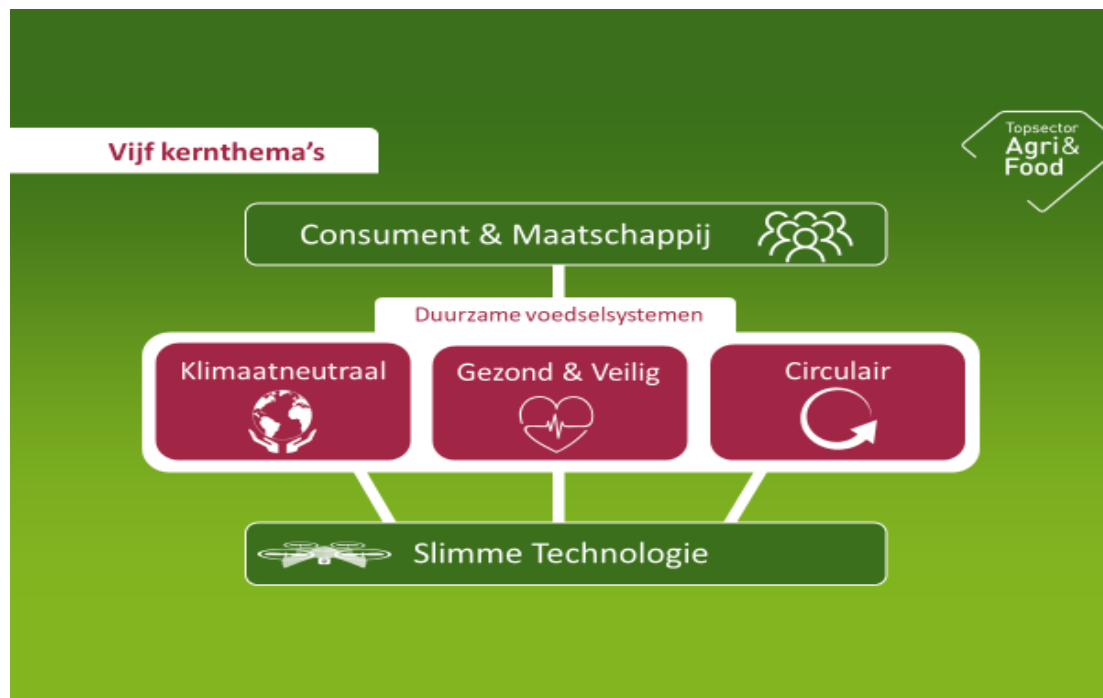


## Jaarrapportage 2017 TKI Agri&Food



## Algemeen

### 0.1 Voorwoord

In deze jaarrapportage wordt ingegaan op de activiteiten en resultaten van het TKI Agri&Food in 2017. Belangrijke activiteiten van TKI Agri&Food in dit jaar waren:

- De ontwikkeling van een nieuwe kennis- en innovatieagenda 2018 - 2021 met daarin vijf kernthema's;
- De jaarlijkse oproep voor PPS-onderzoek. Hierin zijn 32 PPS-voorstellen met een publiek budget (totaal) van € 17 mln. gehonoreerd;
- De crossover call High Tech to Feed the World samen met HTSM en T&U;
- De Innovatiemakelaars die 238 bedrijven hebben bezocht en de ontwikkeling van 64 projecten hebben ondersteund;
- De mid-term evaluatie van elf PPS-projecten;
- De ontwikkeling van een nieuwe website voor de gehele Topsector.

Met de nieuwe kennis- en innovatieagenda wil de Topsector Agri&Food meer focus aanbrengen op onderwerpen die van groot belang zijn voor de agrifood-sector. De vijf nieuwe kernthema's zijn hiervan het resultaat. Daarbinnen is het streven te komen naar bundeling van krachten in grotere initiatieven. De Topsector organiseert een innovatie-ecosysteem waarin bedrijven, overheid en kennisinstellingen elkaar opzoeken, vinden en samenwerken in publiek-private samenwerking (PPS). De opzet hiervan kost tijd. Na de start in 2011 is een aanzienlijk netwerk ontwikkeld met betrokkenheid van 400 bedrijven (waarvan ongeveer de helft MKB) en 30 kennisinstellingen in 223 PPS-en.

Komende jaren krijgt de samenhang tussen de verschillende PPS-en meer aandacht. De Topsector gaat meer inzetten op integraal programmeren waarbij de impact op de thema's leidend is en waarbij diverse instrumenten worden ingezet om daaraan een bijdrage te leveren. Ook de uitvoering van PPS-en zal meer worden gevolgd en waar nodig worden bijgestuurd.

Sinds 2011 is de jaarlijkse inzet van de overheid, onder andere vanwege het wegvallen van de FES-, beleids- en transitiegelden, op kennis en innovatie aanzienlijk verminderd. Tegelijkertijd zijn de Productschappen opgeheven waarmee de mogelijkheid voor financiering van onderzoek vanuit de primaire sector vrijwel is gestopt. In deze context heeft de Topsector nieuwe PPS-en opgezet, met restanten aan middelen van de Productschappen en met financiering vanuit ketenpartijen. Voor het halen van de ambitie 2018 - 2021 is een financiële impuls van de overheid op de agrifoodsector nodig, in het regeerakkoord is daarin ook voorzien. Daarnaast is het belangrijk dat de brancheorganisaties en de producentenorganisaties op korte termijn in staat worden gesteld financiële middelen te heffen bij agrarische bedrijven ten behoeve van kennis en innovatie. Alleen met een impuls van beide kanten kan serieus invulling aan de kennis- en innovatieagenda worden gegeven.

### 0.2 Korte profielschets en kerncijfers

De agrifood-sector is een stabiele motor voor de Nederlandse economie - sterker dan veel Nederlanders zich realiseren - en genereert jaarlijks bijna € 47 miljard aan toegevoegde waarde en ongeveer € 62 miljard aan export. Na de Verenigde Staten is ons land de tweede exporteur van agri- en foodproducten ter wereld. Met die export neemt de agrifood-sector 14,5% van de Nederlandse uitvoer voor zijn rekening.

**Tabel 1 Kerncijfers van de Topsector Agri&Food (cijfers 2015, CBS Monitor Topsectoren 2017)**

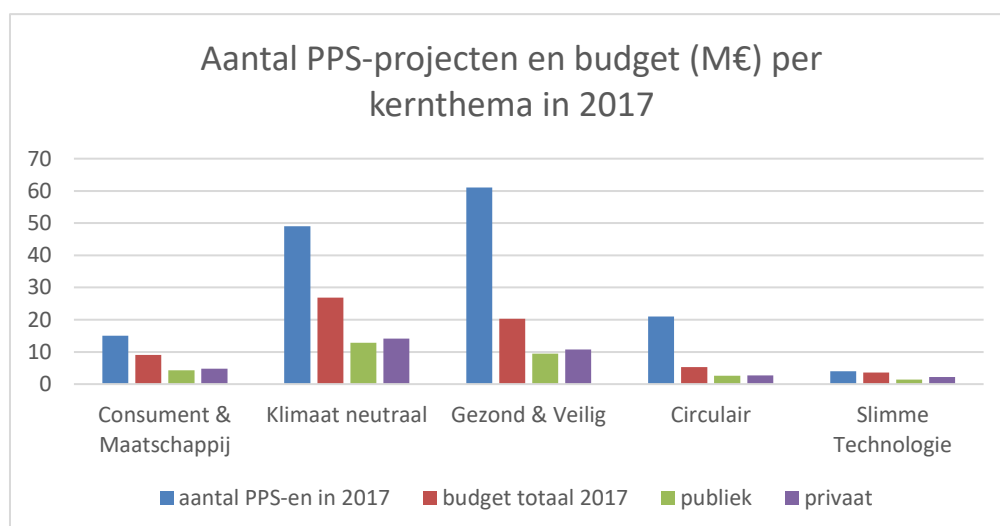
Kengetal	Omvang (€ miljard)	Aandeel van NL (%)
Productie	136	10,5
Toegevoegde waarde	47	7,6
Aantal bedrijven	141.825	9,3
Werkzame personen	662.000	9,4
Uitvoerwaarde NL	62	14,5
Marktaandeel wereld (%)	6,4	
R&D-uitgaven in NL	0,70	9,1

De Topsector Agri&Food heeft de ambitie **wereldleider te zijn in succesvolle oplossingen voor mondiale maatschappelijke uitdagingen** op het gebied van landbouw en voeding. De inzet van de Topsector voor de ontwikkeling van nieuwe kennis en innovaties is gebundeld in vijf kernthema's:

1. Consument en maatschappij
2. Klimaatneutrale productiesystemen
3. Gezonde en veilige producten en productieprocessen
4. Circulaire systemen
5. Slimme technologie

In de periode van 2013 tot heden is de agenda ingevuld met publiek-private samenwerkingsprojecten, jaarlijks gemiddeld 40 nieuwe projecten, afhankelijk van de beschikbare vrije middelen. In 2017 is gewerkt aan 150 projecten met een omvang van € 63 mln. in PPS-en die door de topsector zijn geprogrammeerd. Daarbij is er sprake van een private bijdrage van ruim 53% (€ 34 mln.) waarvan de helft in cash en de helft in kind. In de PPS-en zijn zo'n 400 bedrijven betrokken, waarvan de helft MKB en 30 kennisinstellingen.

De verdeling over de kernthema's van de PPS-projecten en de budgetten staat in figuur 1. De kernthema's Klimaatneutraal en Gezond & Veilig zijn in de loop der jaren goed gevuld. De kernthema's Consument en maatschappij, Circulaire systemen iets minder en het kernthema Slimme technologie is net van start gegaan.



**Figuur 1 Publieke en private investeringen in de PPS-en per kernthema**

# 1. Visie, doel en strategie

## 1.1 Visie op rol TKI

Het kader van alle activiteiten van TKI Agri&Food wordt gevormd door de vierjaarlijkse kennis- en innovatieagenda's. De financiële afspraken worden iedere twee jaar vastgelegd in een Innovatiecontract. De Kennis- en Innovatieagenda omvat een overkoepelende inhoudelijke strategie met per kernthema een evenwichtige mix van fundamenteel onderzoek, toegepast onderzoek en valorisatie. Het TKI is gericht op uitvoering van de agenda via:

1. Een jaarlijkse oproep voor PPS-projecten met cofinanciering van Wageningen Research of PPS-toeslag
2. Ontwikkeling van Strategische en Maatschappelijke Innovatieprogramma's
3. De bouw van calls voor universitair onderzoek met NWO
4. Agendering bij EU en regio
5. De inzet van innovatiemakelaars en het organiseren van netwerkactiviteiten

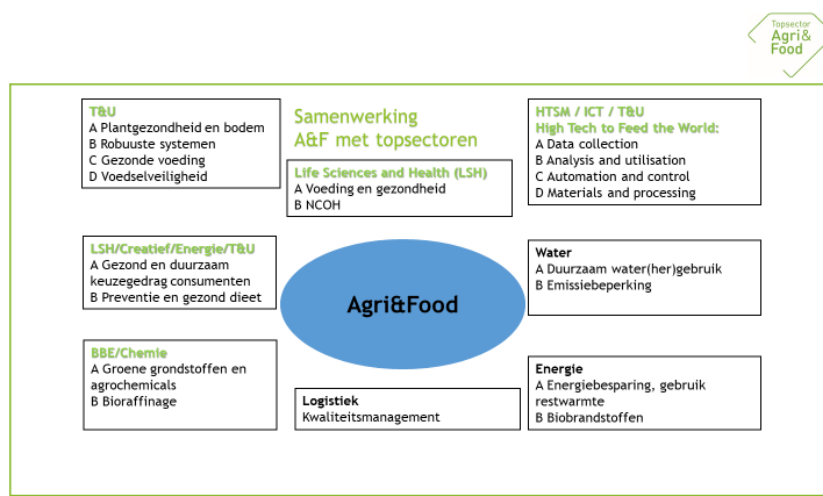
## 1.2 Doelstellingen TKI

De kennis- en innovatieagenda van de agrifood-sector geeft thema's en onderwerpen aan die sterker kunnen worden gemaakt door investeringen in publiek-private samenwerking in kennis en innovatie van hoogste kwaliteit. Het TKI Agri&Food heeft in 2017 de agenda vernieuwd.

Centraal staan vijf kernthema's die voortkomen uit de 9 roadmaps waarmee tot nu toe werd gewerkt:

- **Consument en maatschappij:** consumptie van duurzame, veilige en gezonde producten, gezonde voedingspatronen, gezonde leefstijl, consument-gestuurde ketens, informatie en transparantie in ketens, eerlijke prijs, consumentenvertrouwen;
- **Klimaatneutrale productiesystemen:** ecologisch en economisch houdbaar, beperken emissies, resource-efficiency, reductie broeikasgassen, biodiversiteit, goede bodemkwaliteit, duurzaam waterbeheer, gezonde planten en dieren, optimaal dierenwelzijn;
- **Gezonde en veilige producten en productieprocessen:** ontwikkeling van veilige producten voor een gezond voedingspatroon, duurzame voedselverwerking (efficiënte, milde conservering), gericht op de hele keten, borgen van de veiligheid en gezondheid van voedsel, dieren en productieprocessen;
- **Circulaire systemen:** resource-efficiency, sluiten van kringlopen, beperken van verliezen, tot waarde brengen van zij- en reststromen uit de agrifoodsector voor food en non-food;
- **Slimme technologie:** ICT/big data, robots, drones, sensoren, innovatieve materialen en andere technologie die bijdraagt aan efficiënt, klimaatneutraal, circulair produceren, en meer gezond en veilig voedsel.

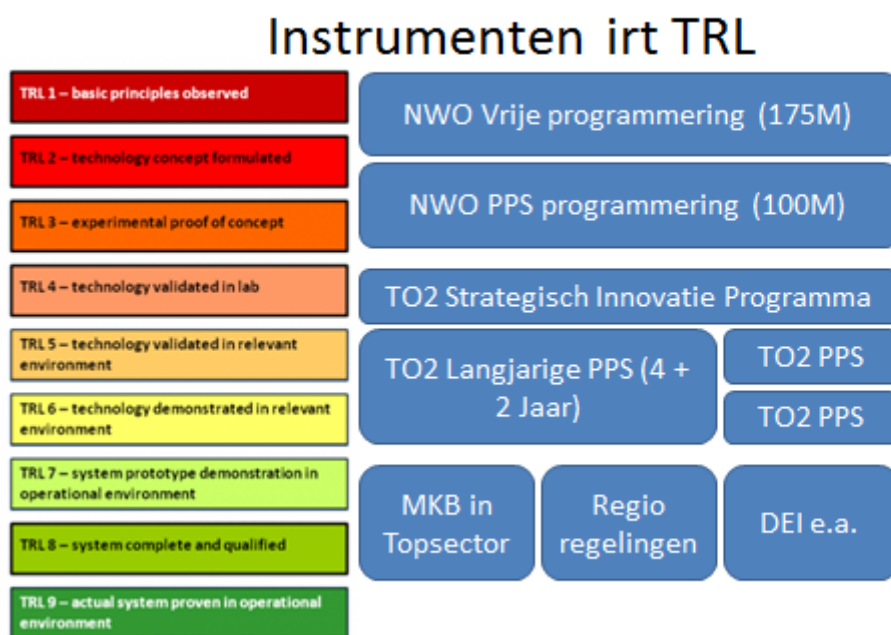
Speerpunten in de samenwerking met de andere topsectoren zijn talrijk, in figuur 2 wordt een overzicht hiervan gegeven.



Figuur 2 Samenwerking Topsector Agri&Food met andere topsectoren.

### 1.3 Strategie en realisatie in 2017

Binnen de Topsector wordt gewerkt met een aanpak van het portfoliomanagement die door organisatiebureau McKinsey is ontwikkeld, op basis van de zogenaamde *Technology Readiness Levels* (TRL's). Grofweg komen de TRL's 1 tot en met 3 overeen met fundamenteel onderzoek (FO), 4 tot en met 6 met toegepast onderzoek (TO), en 7 - 8 met valorisatie (VA). Figuur 3 geeft de samenhang weer tussen de verschillende instrumenten binnen NWO, TO2 (WR en TNO) en MIT en de gedefinieerde TRL's.



**Figuur 3** Overzicht instrumenten TKI A&F naar Technology Readiness Level (TRL).

#### Fundamenteel onderzoek

NWO wil samen met TKI Agri&Food programma's ontwikkelen met voldoende breedte, die resulteren in voldoende aanvragen en een sterkere competitie. Daarnaast zijn er crossover-programma's met initiatieven die de topsector overstijgen. De Topsector Agri&Food werkt in zulke programma's vooral samen met de topsectoren Energie, T&U, LSH, HTSM en Chemie; in enkele programma's, zoals Maatschappelijk Verantwoord Innoveren, zelfs met alle topsectoren. Voor een goede aansluiting op de Europese programma's zet de Topsector Agri&Food ook in op een aantal JPI's (FACCE en HDHL) en ERA-Netten.

In 2017 is samen met NWO/STW aan de volgende PPS-programma's vanaf 2018 gewerkt: Bouwstenen van Leven, Circulaire Economie, Groen II, de Partnership Programma's met CCC, TiFN, DSM (Feed for health) en Bayer (Digital farming/precision phenotyping).

#### Toegepast onderzoek

Het toegepaste onderzoek in publiek-private samenwerking in de Topsector Agri&Food vindt vooral plaats bij WR, maar in toenemende mate ook bij andere kennisinstellingen. De Topsector heeft hiervoor de beschikking over onderzoekscapaciteit bij WR die door het ministerie van EZ beschikbaar is gesteld en de PPS-toeslag. De Topsector programmeert via een open oproep voor PPS-voorstellen. De voorstellen moeten door minstens twee private partijen worden gevraagd. Onafhankelijke reviewcommissies brengen alle voorstellen onder in een kwaliteitsrangorde. Aan de hand van hun positie daarin worden de voorstellen daarna - binnen de beschikbare (financiële) ruimte - toegekend. Het TKI-bestuur en het Topsteam adviseren vervolgens het ministerie van EZ over het inzetten van de

beschikbare capaciteit. De PPS-toeslag wordt direct door het TKI ingezet, de capaciteit voor WR loopt via de subsidie van EZ aan WR.

### **Kennisvalorisatie en MKB**

De topsector Agri&Food heeft goede ervaring met de instrumenten uit de regeling MKB Innovatiestimulering Topsectoren (MIT) voor het bevorderen van kennisvalorisatie. Deze regeling is voor innoverende MKB-ers in de agrifoodsector van belang. Hierbij gaat het om:

- kennisvouchers die inwisselbaar zijn bij onderzoeksorganisaties voor een eenvoudige kennisvraag;
- haalbaarheidsonderzoeken waarin ook beperkt industrieel/experimenteel onderzoek mogelijk is;
- R&D-samenwerkingsprojecten voor industrieel en/of experimenteel onderzoek die in een tender worden toegekend.

TKI Agri&Food zet innovatiemakelaars in om bedrijven bij hun innovatieprojecten te faciliteren, waarbij ook ontsluiten van know-how bij andere bedrijven van belang is.

### **Europese programma's**

Bedrijven en onderzoeksorganisaties zetten actief in op Europese programma's. Hierbij gaat het om de volgende programma's/platforms:

- Horizon 2020: in H2020 financiert de EU onderzoek- en innovatieprojecten. Inhoud en uitvoering van H2020 zijn een verantwoordelijkheid van de Europese Commissie.
- Joint Programming Initiatieven (JPI's: FACCE en HDHL) en ERA-Netten
- Knowledge Innovation Communities (KIC's)
- European Innovation Partnership (EIP)
- ETP Food for Life waarbij het TKI AGri&Food als nationaal contactpunt fungeert

Het TKI Agri&Food faciliteert een platform (EU-discussiegroep) waarin bedrijven, overheid en kennisinstellingen hun activiteiten uitwisselen en gezamenlijk (lobby)acties inzetten.

De Topsector Agri&Food vraagt matchingsruimte bij NWO, WR en TNO voor deelname in Europese programma's.

#### *1.4 Bestuur en governance*

Het **bestuur** van het TKI Agri&Food bestond eind 2017 uit de volgende personen:

Aalt Dijkhuizen (voorzitter)

Raoul Bino (Wageningen UR)

Thijs Cuijpers (LTO Nederland)

Matthé Elema (Brancheorganisatie Akkerbouw)

Marian Geluk (FNLI)

Rob Hamer (Unilever)

Leo den Hartog (Nutreco)

Kees Romijn (LTO Nederland)

Bas Rüter (Stichting Ekokeur)

Anita Scholte op Reimer (Ahold)

met als toehoorders vanuit de overheid Michel Berkelmans (Ministerie van EZ) en Charles Wijnker (Ministerie VWS).

De volgende personen hebben in 2017 het bestuur verlaten: Emmo Meijer (voorzitter), Philip den Ouden (FNLI), Jos Nelissen (Newtricious), Uli Schnier (Bionext) en Niek Snoeij (TNO).

Het TKI laat zich inhoudelijk adviseren door thematrekkers, themateams en klankbordgroepen. De klankbordgroepen zijn samengesteld uit vertegenwoordigers vanuit bedrijfsleven, onderzoeksorganisaties en overheid. De themateams en klankbordgroepen stellen de themabeschrijvingen en de jaarlijkse focus vast, leggen deze ter goedkeuring aan de klankbordgroepen voor en bewaken de voortgang van de bijbehorende roadmap-agenda's. De actuele samenstelling van themateams en klankbordgroepen staat op de website van de Topsector.

De uitvoering van onderzoek- en innovatieprojecten ligt bij de PPS-en. Per PPS is er een stuurgroep en een projectteam. De stuurgroep bestaat in ieder geval uit de penvoerder van de PPS, veelal een private partij, en een vertegenwoordiger van de betrokken kennisinstelling. In een aantal PPS-en zijn ook vertegenwoordigers van de overheid betrokken.

## 2. Activiteiten

### 2.1 Oproep PPS-projecten

Voor het vraaggestuurd programmeren vraagt het TKI Agri&Food sinds 2012 jaarlijks voorstellen voor PPS in een call. Met deze call wordt ruimte gegeven aan bedrijven om samen met onderzoeksorganisaties en overheid met voorstellen te komen die aansluiten op de ambities in het Kennis- en Innovatiecontract. In 2017 is de PPS-call voor het thema Slimme technologie samen met de TKI's HTSM en T&U voor het programma High Tech to Feed the World gedaan. Het budget voor de PPS-call bedroeg € 6 mln. (WR-capaciteit en PPS-toeslag) voor 2018.

De procedure is als volgt verlopen:

- De oproep heeft in de eerste ronde 89 projectideeën opgeleverd. De totale budgetvraag bedroeg € 52,5 mln. 48 indieners hebben het verzoek gekregen hun projectidee verder uit te werken.
- In totaal zijn 50 volledige voorstellen ingediend met een projectbudget van € 27 mln. en een gevraagd publiek budget voor 2018 van € 7,8 mln.
- De beoordeling van de projecten is door vijf onafhankelijke reviewcommissies uitgevoerd.
- De conceptbeoordeling is naar de projectindieners gestuurd voor hun reactie. Veel indieners hebben van deze mogelijkheid gebruik gemaakt. De reacties zijn weer voorgelegd aan de commissies met de vraag of er aanleiding was de beoordeling te wijzigen.
- Na de beoordeling heeft het TKI-bureau een advies voor honorering opgesteld.
- Het TKI-bestuur en het Topteam hebben het advies geaccordeerd en aan het ministerie van EZ aangeboden.
- De WR-subsidie is toegekend via de subsidieverlening aan EZ, de PPS-toeslag is direct aan de kennisinstellingen toegekend.

De projecten die uit dit proces zijn voortgekomen staan in tabel 2 gerubriceerd naar aantal en totaal gevraagd publiek budget per kernthema.

**Tabel 2** Overzicht nieuwe PPS-projecten

Kernthema	Aantal projecten	Gevraagd publiek budget totaal (k€)	Gevraagd budget 2018 (k€)
Consument en Maatschappij	5	1.471	599
Klimaatneutrale voedselsystemen	10	3.824	1.110
Gezonde en veilige producten	4	5.861	1.899
Circulaire systemen	10	2.639	1.114
Slimme technologie	3	3.168	267
<b>Totaal</b>	<b>32</b>	<b>16.963</b>	<b>4.849</b>

### 2.2 Cofinanciering EU-projecten

Een deel van de WR-capaciteit wordt ingezet om projecten in het kader van het Europese innovatieprogramma Horizon 2020 te matchen. Hiermee wordt de samenwerking van de instellingen en bedrijven met Europese partners gestimuleerd. Tabel 3 geeft een overzicht van het aantal projecten per kernthema met de bijbehorende cofinanciering.



**Tabel 3 Overzicht aantal EU-projecten en bedrag cofinanciering in 2017**

Roadmap	Aantal projecten	Budget (k€)
Consument & Maatschappij	7	400
Klimaatneutraal	32	1.211
Gezond & Veilig	9	569
Circulaire systemen	24	1.530
Slimme Technologie	4	219
<b>Totaal</b>	<b>76</b>	<b>3.929</b>

### 2.3 Seed Money Projecten Internationalisering

Seed Money Projecten dienen als opstart (ofwel als 'seed') voor internationale samenwerkingsverbanden voor Nederlands MKB uit de agrifood-sector. Hierbij staat het vormen van een consortium centraal. Voorwaarde is deelname van (een) lokale probleemeigena(a)r(en) (bedrijf en/of overheid) die behoefte en noodzaak van het project kan/kunnen duiden. Het resultaat van een Seed Money Project is een businessplan. Jaarlijks kunnen bedrijven voorstellen voor Seed Money Projecten indienen.

In 2017 is de oproep voor SMP uitgevoerd samen met de Topsector Tuinbouw en Uitgangsmaterialen (T&U). Voor A&F was 400 k€ (incl. BTW) WR-capaciteit beschikbaar, voor T&U 150 k€. De call is in maart 2017 opengegaan, de sluitingsdatum was 24 april 2017. In totaal zijn er 21 voorstellen ingediend. Deze voorstellen zijn voorgelegd aan de beoordelingscommissie. Op basis hiervan zijn 10 A&F-voorstellen en 4 T&U-voorstellen gehonoreerd. De Seed Money Projecten zijn in december 2017 afgerond. De eindpresentaties zijn in een openbare bijeenkomst gepresenteerd.

### 2.4 Review grote PPS-en

Om te monitoren of de inzet van middelen goed besteed is, worden jaarlijks lopende projecten tussentijds beoordeeld via een midterm review (MTR). In 2017 is deze MTR in de periode mei - juni voor 11 projecten uitgevoerd. Deze MTR is door betrokkenen, zowel vanuit het project als vanuit de commissie, als zeer interessant en nuttig ervaren. De commissie (en het TKI-bureau) nemen kennis van de inhoud van projecten en kunnen verbindingen leggen met andere - lopende - trajecten (programmering, beleid). De projectleiders en leden van de consortia krijgen input en adviezen vanuit een ander perspectief. Bij veel partijen kwam naar voren dat men graag meer kennis neemt van andere lopende PPS-projecten.

Een overall-conclusie uit de MTR is dat de monitoring van PPS-en om verbetering vraagt. Hierbij gaat het om verschillende zaken:

- Inhoudelijk: tussenstijdse wijzigingen in de doelen, activiteiten en deliverables t.o.v. het goedgekeurde projectplan;
- Financieel: realisatie van de private (cash en/of in-kind) bijdrage. In diverse PPS-en vormt dit een wezenlijk probleem, m.n. vanwege het uitblijven van AVV's voor respectievelijk branche- en producentenorganisaties.
- Voor beide aspecten geldt dat hieraan consequenties zijn verbonden. Zo is de subsidie 2018 aangepast als dit volgt uit de wijzigingen in het project of achterblijven van de private bijdragen.

N.a.v. de MTR heeft het TKI-bureau de volgende zaken opgepakt:

- Per kernthema wordt een jaarlijkse 'projectenschouw' georganiseerd waarbij vooral de inhoudelijke voortgang wordt behandeld. Deze worden door het TKI-bureau en de themateams georganiseerd. Doelgroep: projectleiders, penvoerders en klankbordcommissieleden.
- Inrichten van een projectenvolgsysteem waarin wordt bijgehouden of zaken op schema lopen en welke beheerbeslissingen er eventueel nodig zijn.



## 2.5 FO en transitie

De uitvoering van het Transitieplan is in 2017 vrijwel afgerond. TiFN heeft een nieuwe koers ingezet, de TNO groep uit Zeist is (deels) overgegaan naar WFBR en het fundamentele onderzoek heeft een duidelijke plek in het TKI-bouwwerk via de kernthemateams en de NWO-programmering gekregen. Concrete activiteiten in 2017 zijn:

- De ontwikkeling van projecten in het kader van de € 2 mln. beleidsruimte die voor fundamenteel onderzoek gereserveerd is;
- De input van de regisseurs FO (Fundamenteel Onderzoek) op de NWO-propositie 2018 - 2019 en op overige programma's en de agenda-ontwikkeling.
- Regie-voering voor het bouwen van nieuwe en vernieuwde PPS-en:
  - o Verkennen van de behoefte van marktpartijen en samenwerkingsmogelijkheden
  - o In kaart brengen van lopende projecten en perspectieven
  - o Stimuleren van PPS-onderzoek
  - o Bijdragen aan mid-term review lopende PPS-en
  - o Stimuleren van de doorstroom van onderzoeksresultaten
- Coördinatie van de interactie met de Europese onderzoeksagenda
- Ontwikkelen van aansluiting op Big Data platform
- Transitie infrastructuur TiFN

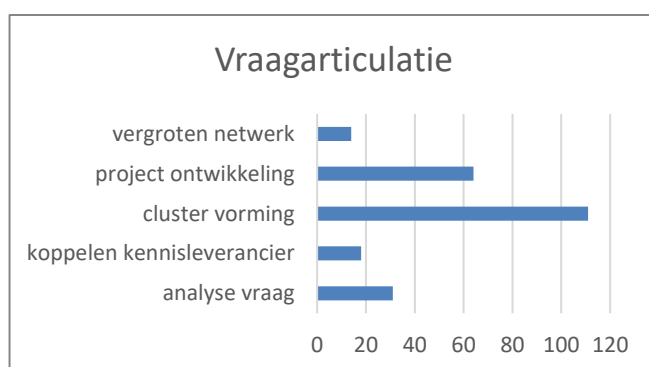
Een gedetailleerd verslag van het TTI-transitiwerkplan 2015-2017 is beschikbaar.

## 2.6 Innovatiemakelaars

Het TKI Agri&Food streeft drie doelstellingen na met de innovatiemakelaars.

### 1 Innovatiemakelaars helpen minimaal 100 ondernemers bij het beantwoorden van hun innovatievragen

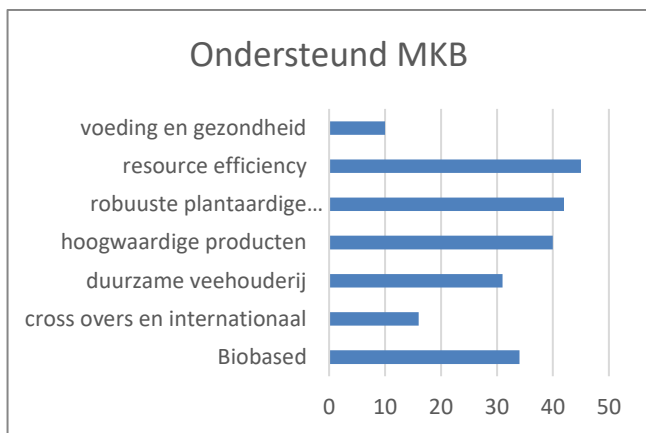
Deze doelstelling is zeker gehaald. In totaal zijn 238 MKB ondernemers bezocht. De werkzaamheden van de innovatiemakelaars staan in figuur 4. Het is opmerkelijk hoeveel samenwerkingsverbanden in 2017 weer zijn ontstaan. Hierbij betekent clustervorming dat een partij aan een andere is gekoppeld en waarbij samen wordt gewerkt, of waar een ondernemer wordt verwezen naar een bestaand cluster. Projectontwikkeling vindt plaats als het cluster een daadwerkelijk project wil uitvoeren waarbij financiering moet worden geregeld. Het zij opgemerkt dat een innovatiemakelaar geen projectvoorstellen gaat schrijven, maar puur adviseert om de kans hierop te vergroten.



**Figuur 4 Werkzaamheden innovatiemakelaars**

### 2 Bijdrage aan bottom-up benadering van de kernthema's van Agri&Food

Alle 238 ondernemers kunnen worden ingedeeld in de thema's van de Kennis- en Innovatieagenda van de Topsector Agri&Food. In figuur 5 staat dit overigens nog op roadmapniveau weergegeven. Ten opzichte van 2016 valt op dat in 2017 de duurzaamheidsaspecten meer zijn gaan spelen in de sector. Resource efficiency, duurzame veehouderij en biobased economy spelen in 2017 meer dan in 2016.



**Figuur 5 Roadmaps waarop de innovatiemakelaars actief waren**

### 3 Bijdrage aan meer valorisatie van kennis

Er zijn in 2017 64 projecten ontwikkeld waar een kennisinstelling meestal bij betrokken is. Het gaat dan om subsidietrajecten. In 2017 is gebruik gemaakt van de volgende subsidiemogelijkheden:

- POP 3
- EFRO in alle 4 de regio's
- Interreg met Duitsland en België
- PPS-toeslag
- MIT-regelingen
- SBIR

De projecten die zijn ingediend hebben vaak betrekking op: High Tech – Smart Farming, Health – Gezonde voeding, Energie en Biobased – sluiten van de kringlopen, Chemie - bestrijdingsmiddelen gebaseerd op biologische principes, Logistiek – verkorten van de keten en foodprints.

#### 2.7 Organisatie en vraagsturing

De uitvoeringsorganisatie van het TKI Agri&Food is het TKI-bureau, bestaande uit vijf personen die in deeltijd vanuit verschillende organisaties zijn gedetacheerd. De totale omvang is 2,4 fte (0,7 KGO, 0,6 MSC, 0,5 WVE, 0,3 SAN, 0,3 FIN). Daarnaast wordt menskracht geleverd vanuit het ministerie van EZ, WR en TNO. Het TKI-bureau coördineert de agendering, programmering en verantwoording, en adviseert het TKI-bestuur.

De inhoudelijke coördinatie loopt m.i.v. 2018 via de kernthema's. Per kernthema is er een trekker vanuit Wageningen Research met daar omheen een klein team van inhoudelijk deskundigen, veelal uit de onderzoekswereld (incl. trekker maximaal 5 personen).

Per kernthema is er een klankbordgroep. De klankbordgroepen vormen een brede afspiegeling van het veld. Leden zijn betrokken bij een thema vanuit bedrijfsleven, overheid of kennisinstelling met een bredere insteek dan alleen voor de eigen organisatie.

Voor de beoordeling van projectvoorstellen wordt een beroep gedaan op onafhankelijke reviewcommissies. Leden van een klankbordgroep kunnen hierbij betrokken worden (voor zover geen PPS-deelnemer), daarnaast externe experts.

#### 2.8 Communicatie

Binnen diverse PPS-en wordt actief ingezet op het organiseren van netwerkbijeenkomsten waar onderzoekers en bedrijven bijeenkomen om vorderingen en resultaten te bespreken. In de voorwaarden

voor projectovereenkomsten is opgenomen dat bij deels publieke financiering concrete afspraken worden gemaakt over het openbaar maken van de projectresultaten en over communicatieactiviteiten hierover naar de bedrijven. Veelal is dit in de vorm van artikelen in vakbladen, op websites en via bijeenkomsten. **Alle** publieke samenvattingen van de projecten staan online op de Topsectorwebsite met eventuele doorverwijzing naar de websites van WUR, TNO en NWO.

Het TKI Agri&Food publiceert publieke abstracts van de PPS-en op zijn website. Dit gebeurt nadat het dossier compleet is. Naast de PPS-en staan ook de samenvattingen van de projecten uit de MKB-valorisatie calls 2012 en 2013, en de MIT online, alsmede de NWO-projecten die gekoppeld zijn aan Topsector A&F.

Voor meer informatie over het onderzoek kunnen belangstellenden terecht bij de publieke of de private contactpersoon van een PPS. Voor informatie over de werkwijze van de Topsector en het TKI kunnen partijen terecht bij het secretariaat van de Topsector, bij het TKI-bureau en bij het bedrijvenloket van de Topsector.

Jaarlijks wordt een AgriFoodTop (AFT) Symposium voor alle betrokkenen (ca. 300 bezoekers) en geïnteresseerden binnen de Topsector A&F georganiseerd.

Er is een digitale Topsectorbrede Nieuwsbrief die regelmatig wordt verstuurd aan rond de 600 ontvangers en een Alert die aan bijna 6000 ontvangers wordt verstuurd (met archieffuncties op de website).

### 3. Financiën

De middelen van het TKI A&F bestaan uit PPS-toeslag, Programma-Ondersteunende Activiteiten (POA) en MIT-middelen. De PPS-toeslag is bedoeld voor inzet in onderzoeksprojecten en beperkt voor financiering van het TKI-bureau, netwerkactiviteiten en de inzet van innovatiemakelaars. De MIT-middelen betreffen 200 k€ per jaar, eveneens voor de financiering van de innovatiemakelaars.

#### Aanvraag PPS-toeslag

Het TKI vraagt jaarlijks PPS-programmatoeslag bij RVO aan. Het gevraagde bedrag is gebaseerd op de private investeringen in onderzoek bij erkend publieke onderzoeksinstituten.

In 2017 zijn twee aanvragen bij RVO gedaan hetgeen heeft geresulteerd in een toegekende PPS-toeslag van € 8.588.821. In tabel 4 staat een overzicht van de toegekende PPS-toeslag van 2013 t/m 2017.

**Tabel 4 Overzicht toegekende PPS-toeslag 2013 - 2017**

	2013	2014	2015	2016	2017	Totaal (€)
<b>Toekenning RVO</b>						
Programmatoeslag	5.584.822	8.716.167	9.183.750	8.459.009	8.588.821	40.532.569
Projecttoeslag via TKI			508.000	703.062		1.211.062
<b>Totaal</b>						

Naast de programmatoeslag is er ook de mogelijkheid van het aanvragen van *projecttoeslag*. Deze kan worden aangevraagd voor grote projecten met een substantiële private bijdrage. Hierbij wordt de PPS-toeslag in één keer voor de gehele looptijd aangevraagd en toegekend.

In 2017 is vanuit het TKI geen projecttoeslag aangevraagd. Er is wel een advies gegeven aan een kennisinstelling die rechtstreeks bij RVO projecttoeslag heeft aangevraagd. Hiervoor is een verklaring van een TKI nodig dat het project een toegevoegde waarde in de Kennis- en Innovatieagenda heeft.

#### Inzet PPS-toeslag

Voor de inzet van PPS-toeslag zijn er twee mogelijkheden:

- Via de jaarlijkse oproep voor PPS-projecten. Eis: 50% private cofinanciering, waarvan minimaal de helft in cash. De toets is op het voldoen aan de formele voorwaarden, op kwaliteit van het voorstel en passendheid bij de Kennis- en Innovatieagenda;
- Strategische projecten via grotere samenwerkingen bijvoorbeeld met NWO of EU-partners. Eis: private cofinanciering conform de eisen van NWO/EU. Toets op voldoen aan de formele voorwaarden, op kwaliteit van het voorstel en passendheid bij de Kennis- en Innovatieagenda.

In tabel 5 staat een overzicht van de inzet van de PPS-toeslag 2013 - 2017 in PPS-en. De vermelde bedragen gelden voor de hele looptijd van de PPS-en, d.w.z. dat de kosten soms pas in 2020 worden gemaakt.

In totaal is € 34,5 mln. toegekend aan PPS-en. In de tabel staan de penvoerders/projectleiders genoemd. Het grootste deel van de PPS-toeslag gaat naar Wageningen Research: voor een groot deel betreft dit PPS-en die via de jaarlijkse PPS-calls zijn geselecteerd. Circa € 8 mln. PPS-toeslag loopt via TIFN, dit betreft vaak trajecten met NWO (NWO-TIFN-TKI call), maar ook PPS-en waarbij TIFN zelf consortia vormt en voorstellen ontwikkelt.

**Tabel 5 Inzet PPS-toeslag in PPS-en**

Inzet in PPS-en	PPS-toeslag (€)	
	t/m 2016	t/m 2017
Penvoerders		
WR	14.978.631	18.918.356
TNO	1.634.953	1.635.043
LBI	818.600	818.600
NWO/STW	217.856	902.984
CCC	928.150	928.150
TIFN	7.134.850	8.134.850
WU	1.251.750	2.179.868
Overig	681.695	1.047.695
<b>Totaal PPS-en</b>	<b>27.646.485</b>	<b>34.565.546</b>

Naast inzet in PPS-en wordt PPS-toeslag ingezet voor:

- MIT: in 2013 betrof dit € 1,7 mln.; in de jaren daarna is het budget voor de MIT verruimd en is geen PPS-toeslag meer op de MIT ingezet.
- Innovatiemakelaars: in 2017 is ca. 426 k€ ingezet voor innovatiemakelaars, waarvan 200 k€ via de MIT (dus 226 k€ vanuit PPS-toeslag).
- Netwerkactiviteiten: in 2017 is 37 k€ vanuit de PPS-toeslag ingezet voor het AFT Symposium.
- Bureaunkosten: de bureaunkosten bedragen in 2017 562 k€. Hiervan wordt m.i.v. 2017 400 k€ gedekt via het budget voor Programma Ondersteunde Activiteiten (POA), het restant vanuit de PPS-toeslag.

**Tabel 6 Inzet PPS-toeslag in overig**

Inzet overig 2013-2017	Totale kosten (€)	PPS-toeslag	Additioneel
MIT	€ 1.700.000	€ 1.700.000	€ 0
Programma Ondersteunende activiteiten	€ 2.223.604	€ 1.632.220	€ 591.384
Innovatiemakelaars	€ 1.313.464	€ 734.201	€ 579.263
Netwerkactiviteiten	€ 160.513	€ 117.518	€ 42.995
Transitie	€ 1.595.277	€ 0	€ 1.595.277
<b>Totaal overig</b>	<b>€ 6.992.858</b>	<b>€ 4.183.939</b>	<b>€ 2.808.919</b>