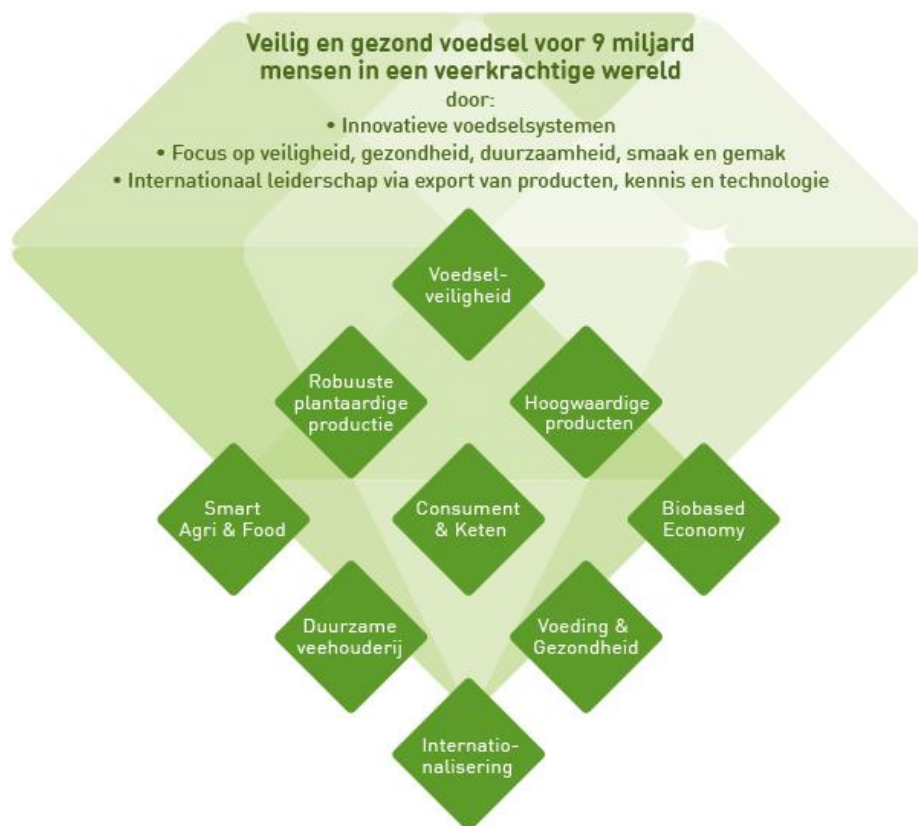


Jaarrapportage 2015 TKI Agri&Food



Algemeen

0.1 Voorwoord

In deze jaarrapportage wordt ingegaan op de activiteiten en resultaten van het TKI Agri&Food in 2015. In dit jaar is er ca. € 86 mln. aan publieke middelen in publiek-private samenwerkingen (PPS-en) en programma's van de topsector ingezet. Daarbij is er sprake van een private bijdrage van naar schatting minimaal € 68 mln. In de PPS-en van DLO en TNO zijn zo'n 400 bedrijven betrokken en in de MIT en de regio's zijn ruim 400 bedrijven actief. Geconstateerd kan worden dat de topsector wederom het netwerk heeft uitgebreid, mede dankzij de inzet van de innovatiemakelaars.

Belangrijke activiteiten in 2015 waren:

- Het opstellen van de nieuwe Innovatieagenda 2016 - 2019 en een nieuw Innovatiecontract voor 2016 - 2017. Centraal in de innovatieagenda staan negen roadmaps waaromheen alle programmatische activiteiten worden gebundeld;
- Vernieuwing van de roadmap-commissies;
- De jaarlijkse oproep voor toegepast onderzoek bij DLO en TNO. Hierbij zijn 31 PPS-voorstellen met een totaalomvang van € 59 mln. gehonoreerd;
- Ontwikkeling van de kolom Fundamenteel onderzoek, waaronder de transitie van TIFN naar een nieuwe opzet en werkwijze, de aanstelling van regisseurs FO voor de verschillende roadmaps en de aanstelling van een coördinator Internationaal;
- De Innovatiemakelaars die ca. 130 projecten, 60 workshops en ruim 400 bedrijven hebben gefaciliteerd bij hun projecten;
- De MKB-regeling (MIT) die sterk is uitgebreid en waarbij de topsector goed gescoord heeft;
- Het stroomlijnen van de procedures voor verantwoording en rapportage, samen met de TKI's BBE en T&U;
- De inhoudelijke bijdrage aan de Nationale WetenschapsAgenda alsmede de organisatie van de routeworkshops die hiervoor gehouden zijn.

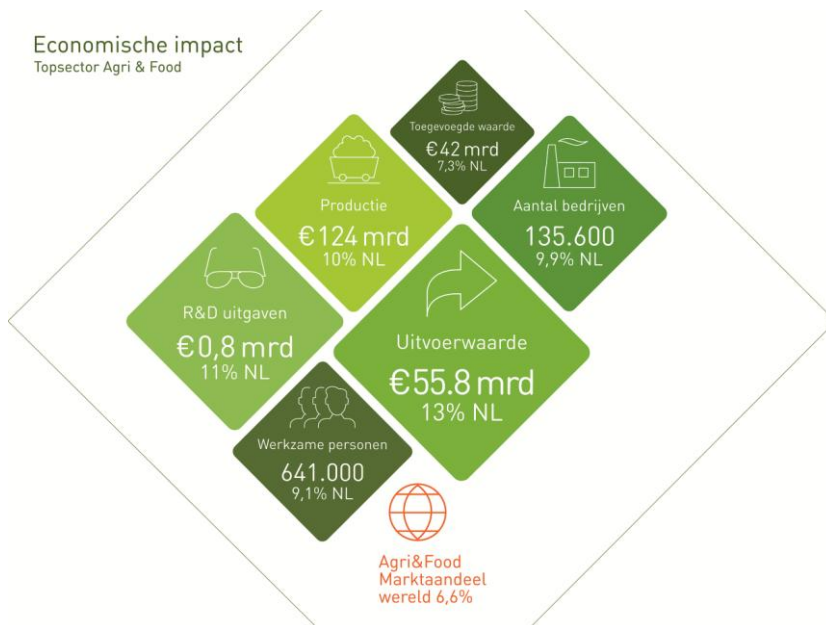
In de agrifoodsector wordt stevig geïnvesteerd in onderzoek en innovatie. De topsector heeft maar beperkt middelen om alle vragen te faciliteren. In de agrisector zorgt de afschaffing van de productschappen voor achterblijven van de private financiering in 2015. De nieuw opgerichte brancheorganisaties en producentenorganisaties hebben momenteel nog geen middelen voor de financiering van onderzoek. Het is essentieel dat deze organisaties snel de mogelijkheid krijgen middelen te heffen voor onderzoek op terreinen die van algemeen belang zijn voor de sector.

Inhoudelijk worden met de Nationale WetenschapsAgenda (NWA) nieuwe ambities neergezet, die de sectoren voorbereiden op de verdere toekomst. Het is van groot belang dat er via deze nieuwe Agenda ook financiële middelen beschikbaar komen waarmee de onderzoeksportfolio van de topsector verder kan worden ontwikkeld.

0.2 Korte profielschets & kerncijfers

De agrifoodsector is een sterke motor achter de Nederlandse economie - sterker dan veel Nederlanders zich realiseren. Als grootste economische sector van ons land levert deze een bijdrage van bijna 10% aan de Nederlandse economie en werkgelegenheid. In 2012 bedroeg de toegevoegde waarde in de agrifoodketen € 42 miljard (CBS, 2014). Dat is 7,3% van de totale toegevoegde waarde die in Nederland wordt gecreëerd. Daarvan kwam € 16 miljard van de primaire productie en de levensmiddelenindustrie, terwijl handel en distributie zorgden voor de overige € 26 miljard.

De sector staat aan de wereldtop: twaalf van de veertig grootste foodbedrijven in de wereld hebben in Nederland een vestiging of belangrijke activiteit op het gebied van *research and development* (R&D). Na de Verenigde Staten is ons land de tweede exporteur van agri- en foodproducten ter wereld. Met die export neemt de agrifoodsector 13% van de Nederlandse uitvoer voor zijn rekening.



Ook op het gebied van kennis en innovatie neemt de Nederlandse agrifoodsector een belangrijke positie in de wereld in. Uit een internationale benchmark (Elsevier) blijkt dat de wetenschappelijke positie van onze topsector zich zeer positief onderscheidt. De roadmaps die in die benchmark zijn betrokken, behoren grotendeels tot de top 3 van de wereld. Om deze verder te verbeteren, zal Nederland moeten blijven investeren in kennis en innovatie.

Het afgelopen jaar is vanuit TKI Agri&Food gewerkt aan een vernieuwing van de Innovatieagenda om deze helemaal klaar te maken voor de periode 2016 - 2019. Daarbij is gebruik gemaakt van de inbreng van roadmap-commissies, samengesteld uit partijen van alle geledingen van de gouden driehoek. In de nieuwe Innovatieagenda is extra veel aandacht besteed aan samenhang tussen PPS-projecten, tussen de roadmaps, tussen aandachtsgebieden binnen A&F, tussen de activiteiten van verschillende topsectoren (crossovers), en met de gebieden van NWO en de EU-agenda.

In de agenda staan drie strategische kansen voor economische en maatschappelijke groei centraal:

1. Innovatieve voedselsystemen
2. Focus op veiligheid, gezondheid, duurzaamheid en gemak
3. Internationaal leiderschap via export van producten, kennis en technologie

Onder de drie strategische kansen zijn negen roadmaps opgesteld die voortkomen uit de elf innovatiethema's waarmee tot nu toe werd gewerkt.

In totaal is in 2015 ca. € 86 mln. publiek geld voor de topsector Agri&Food beschikbaar gesteld (zie tabel 1). De private financiering in wordt ingeschat op minimaal € 68 mln. echter veel private investeringen lopen niet langs het TKI en zijn niet zichtbaar in de cijfers.

Precisieberegenen verhoogt opbrengst

Slimmer omgaan met water kan de productie en de productkwaliteit flink laten stijgen. In een MIT-project heeft Dacom een sensor ontwikkeld die precies aangeeft hoe het met de waterbehoefte in een perceel is gesteld. Akkerbouwers kunnen in droge gebieden optimaal beregenen met een besparing tot 50% terwijl akkerbouwers in Nederland droogtestress voor kunnen zijn en zo een flinke kwaliteitswinst kunnen boeken. De nieuwe sensor, de Senseation, is inmiddels op de markt gebracht en wordt ook in de VS verkocht.

Tabel 1. Ambitie en realisatie financiering (in M€ excl. BTW) per bron

Bron	Realisatie 2015*		IC 2016-2017	IC 2014-2015	IC 2012-2013
	publiek	privaat	publiek	publiek	publiek
NWO	15	5	18	15	11
DLO	26	17	26	28	29
TNO	9	4	6	9	15
EZ Regio-MKB	7	9	6	3	4
EZ TKI-toeslag	10	10	10	9	-
Rijk (TIFN/FND)	9	6	1	17	33
EZ-beleidsmiddelen	2	2	2	-	32
EU	8	-	10	-	12
TKI-relevante projecten		15			
Totaal	86	-	79	82	135
Privaat		68	63	85	61

*Schatting (de middelen worden vaak pas in latere jaren ingezet en lopen veelal niet via het TKI).

1. Visie, doel en strategie

1.1 Visie op rol TKI

Het kader van alle activiteiten van TKI Agri&Food wordt gevormd door de vierjaarlijkse Innovatieagenda's. De financiële afspraken worden iedere twee jaar vastgelegd in een Innovatiecontract. De Innovatieagenda omvat een overkoepelende inhoudelijke strategie met voorgenomen financieel commitment en per roadmap een evenwichtige mix van fundamenteel onderzoek, toegepast onderzoek en valorisatie. Het TKI is gericht op uitvoering van de agenda via:

- Het inzetten van excellente kennis en stimuleren van innovatie op de drie strategische kansen voor economische en maatschappelijke groei: I Innovatieve voedselsystemen, II Focus op veiligheid, gezondheid, duurzaamheid en gemak, III Internationaal leiderschap via export van producten, kennis en technologie;
- Het versterken van vraag-gestuurde research en innovatie.

Hierbij is de ambitie om de PPS-bestedingen aan research en innovatie te laten stijgen naar 300 M€ waarbij privaat en publiek 50/50 bijdragen.

Naast de uitvoering van het Innovatiecontract speelt de TTI-transitie. Dat betekent dat PPS-en vorm krijgen in het topsectorenbeleid via de inzet vanuit de reguliere kennisinfrastructuur en middelen (TO2, NWO) en TKI-toeslag. In de topsector Agri&Food gaat het om Top Institute Food and Nutrition waarvan de FES-cofinanciering in 2016 afloopt. Het transitieplan voor TIFN en TKI wordt in 2015 - 2017 uitgevoerd.

Obesitas te lijf

De bestrijding van aan obesitas-gerelateerde problemen kost Nederland jaarlijks 1,2 miljard euro. Daarnaast wordt 2 miljard euro aan directe maatschappelijke kosten gemaakt. In een PPS-project onderzoeken het Nederlands Bakkerij Centrum en TNO of volkoren producten een sterkere verzadigende werking hebben dan andere producten. Mocht dat inderdaad zo zijn, dan biedt dit mogelijkheden om nieuwe, meer verzadigende producten te ontwikkelen.

1.2 Doelstellingen TKI

De Innovatieagenda van de agrifoodsector geeft aan hoe onderzoek en innovatie sterker kunnen worden gemaakt door publiek-privaat in kennis en innovatie van de hoogste kwaliteit te investeren. TKI Agri&Food heeft in 2015 de agenda vernieuwd in interactieve sessies met de roadmap-commissies en in samenspraak met de partijen die al publiek-privaat samenwerken. Alle geledingen van de gouden driehoek (onderzoek, bedrijven en overheid) zijn hier in het voorjaar van 2015 bij betrokken geweest. Ook zijn de conclusies verwerkt van de interne Midterm Review over de periode 2012 - 2014, die in het eerste kwartaal van 2015 is uitgevoerd.

Centraal in de nieuwe agenda (2016 - 2019) staan negen roadmaps die voortkomen uit de elf innovatiethema's waarmee tot nu toe werd gewerkt:

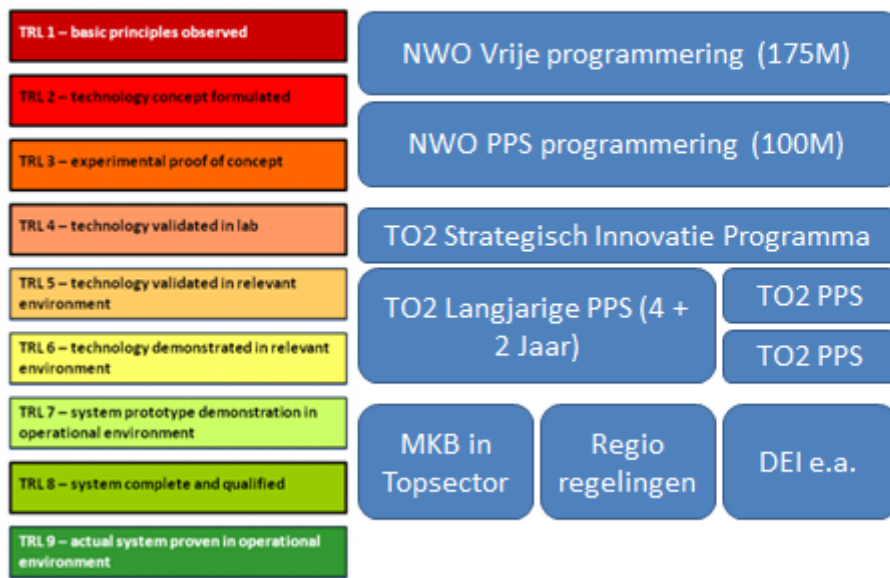
- Robuuste Plantaardige Productie
- Duurzame Veehouderij
- Hoogwaardige Producten
- Voeding & Gezondheid
- Voedselveiligheid
- Consument & Ketens
- Internationalisering
- Biobased Economy
- Smart Agri & Food

De twee laatstgenoemden zijn roadmaps met twee andere topsectoren. Gestreefd wordt nog naar een crossover rond het thema 'One Health', terwijl ook de ICT-roadmap op steun vanuit de Topsector Agri&Food kan rekenen.

1.3 Strategie en realisatie in 2015

Binnen de topsector wordt gewerkt met een aanpak van het portfoliomanagement die door organisatiebureau McKinsey is ontwikkeld, op basis van de zogenaamde *Technology Readiness Levels* of TRL's. Grofweg komen de TRL's 1 tot en met 3 overeen met fundamenteel onderzoek (FO) 4 tot en met 6 met toegepast onderzoek (TO), en 7 en 8 met valorisatie (VA). Onderstaande figuur geeft de samenhang weer tussen de verschillende instrumentaria binnen NWO, TO2 (DLO en TNO) en MIT en de gedefinieerde TRL's.

Instrumenten irt TRL



Fundamenteel onderzoek

NWO wil samen met TKI Agri&Food programma's ontwikkelen met voldoende breedte, die resulteren in voldoende aanvragen en een sterkere competitie. Daarnaast zijn er crossover-programma's met initiatieven die de topsector overstijgen. De topsector Agri&Food werkt in zulke programma's vooral samen met de topsectoren Energie, T&U, LSH, HTSM en Chemie; in enkele programma's, zoals Maatschappelijk Verantwoord Innoveren, zelfs met alle topsectoren. Voor een goede aansluiting op de Europese programma's vraagt de topsector Agri & Food ook inzet op een aantal JPI's (FACCE en HDHL) en ERA-Netten.

Kleinschalige bioraffinage

Agrarische zijstromen bevatten vaak nog veel aantrekkelijke stoffen. Rendabele winning is echter pas mogelijk bij grote stromen. In een PPS-project werkt een grote groep bedrijven aan de ontwikkeling van een nieuwe technologie om bioraffinage ook op kleine schaal rendabel te maken.

In 2015 is samen met NWO/STW gewerkt aan de volgende programma's voor 2016 en verder:

PPS1: 2,4 M€

Basisprogramma A&F / Groen (incl. biobased en landbouwhuisdieren)

PPS2: 3,6 M€

Circulaire Economie

Bouwstenen van leven

PPS3: 6,5 M€

STW-DSM Feed for Health

STW-DSM Strains / enzymes / metaboles

STW-Bayer Digital Farming / precision phenotyping

TIFN

CCC

Missiebudget AMOLF

Met TIFN zijn in 2015 voor 6,6 M€ nieuwe projecten opgezet, waarvan 57% privaat. Daarnaast zijn vanuit TIFN projecten ontwikkeld op basis van TKI-toeslag in totaal voor een waarde van 3,1 M€.

Toegepast onderzoek

Het toegepaste onderzoek in publiek-private samenwerking in de topsector Agri&Food vindt vooral plaats bij DLO en TNO. De topsector heeft hiervoor de beschikking over onderzoekscapaciteit bij deze instellingen die door het ministerie van EZ beschikbaar is gesteld. De topsector programmeert die capaciteit met een open oproep voor PPS-voorstellen. De voorstellen voor samenwerking met DLO en TNO moeten door minstens twee private partijen bij het TKI worden ingediend. Naast DLO en/of TNO kunnen ook andere onderzoekorganisaties aan een dergelijk PPS-consortium deelnemen. Onafhankelijke reviewcommissies brengen alle voorstellen onder in een rangorde. Aan de hand van hun positie daarin worden de voorstellen daarna - binnen de beschikbare ruimte - toegekend. Het TKI-bestuur en het topteam adviseren vervolgens het ministerie van EZ over het inzetten van de beschikbare capaciteit. Via deze jaarlijkse calls is een portfolio van 89 PPS-ontstaan met een totale omvang van € 208 mln. en een samenwerking met 400 bedrijven.



Kennisvalorisatie en MKB

De topsector Agri&Food heeft goede ervaring met de instrumenten uit de regeling MKB Innovatie-stimulering Topsectoren (MIT) voor het bevorderen van kennisvalorisatie. Deze regeling is voor innoverende MKB-ers in de agrifoodsector van belang. Hierbij gaat het om:

- kennisvouchers die inwisselbaar zijn bij onderzoeksorganisaties voor een eenvoudige kennisvraag;
- haalbaarheidsonderzoeken waarin ook beperkt industrieel/experimenteel onderzoek mogelijk is;
- R&D-samenwerkingsprojecten voor industrieel en/of experimenteel onderzoek die in een tender worden toegekend.

In 2015 is de MIT sterk uitgebreid door inzet van budget vanuit de regio's. De topsector Agri&Food heeft voor € 6,6 mln. aan projecten gehonoreerd gekregen. Hiertegenover staat een private financiering van naar schatting € 9 mln.

TKI Agri&Food zet innovatiemakelaars in om bedrijven bij hun innovatieprojecten te faciliteren.

Europese programma's

Bedrijven en onderzoeksorganisaties zetten actief in op Europese programma's. Hierbij gaat het om de volgende programma's:

- **Horizon 2020**; in Horizon 2020 financiert de EU onderzoek- en innovatieprojecten. Inhoud en uitvoering van Horizon 2020 zijn een verantwoordelijkheid van de Europese Commissie. De topsector Agri&Food vraagt matchingsruimte bij NWO, DLO en TNO voor deelname in deze programma's.
- **Joint Programming Initiatieven (JPI's) en ERA-Netten**: vanuit de topsector Agri&Food is veel aandacht besteed aan twee JPI's:
 - *Food Security, Agriculture en Climate Change (FACCE)*, vooral gericht op landbouwkundig onderzoek en innovatie;
 - *Healthy Diet for a Healthy Life (HDHL)*, vooral gericht op voedingskundig onderzoek en innovatie.

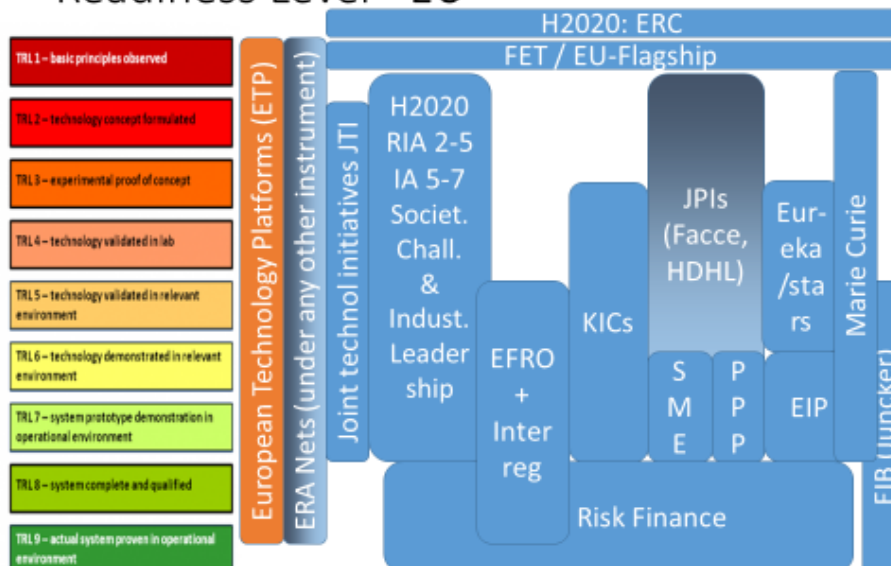
Nederland neemt op dit moment deel aan twaalf ERA-Netten op specifieke thema's, zoals duurzame voedselverwerking, plantengenomica en biologische landbouw.

- **Knowledge Innovation Communities (KIC's)**: deze hebben als doel om onderzoek, onderwijs en innovatie te verbinden ten behoeve van ondernemerschap. Begin 2016 is een call uitgegaan voor een Food KIC die in 2016 wordt gehonoreerd en daarna kan beginnen. De topsector Agri&Food ondersteunt op dit gebied het FoodNEXUS-initiatief. Hierin speelt Nederland/België een belangrijke rol naast Denemarken en Zweden. Andere deelnemende landen zijn Frankrijk, het Verenigd Koninkrijk, Ierland, Spanje, Polen en Italië. Een sterke betrokkenheid van het bedrijfsleven, en specifiek het MKB, is onderdeel van dit voorstel.
- **European Innovation Partnership (EIP)**: het Europese Innovatiepartnerschap voor Duurzame en Productieve Landbouw (EIP Landbouw) beoogt de kennis- en innovatiemogelijkheden van het Kaderprogramma te integreren met die van de tweede pijler van het Gemeenschappelijk Landbouwbeleid. De topsectoren Agri&Food en Tuinbouw & Uitgangsmaterialen werken mee aan de ontwikkeling ervan.

Milde conservering

Met hitte-pasteurisatie verlies je gezonde stoffen en de verse smaak. Met andere methodes (hoge druk, pulsed electric fields) kunnen levensmiddelen lang houdbaar worden gemaakt met behoud van verse eigenschappen. In een PPS-project onderzoekt Wageningen UR met een groot consortium van bedrijven hoe milde conservering op een kosteneffectieve wijze kan worden toegepast.

Instruments irt Technology Readiness Level - EU



1.4 Bestuur en governance

Het TKI is één van de zes uitvoeringslijnen van de topsector Agri&Food. De andere uitvoeringslijnen zijn Internationaal, Human Capital Agenda, Markt en Maatschappij, MKB en Regio en Duurzaamheid. In het topteam zijn aanspreekpunten voor elke uitvoeringslijn benoemd.

Organisatie Topsector Agri&Food



Het **bestuur** van TKI Agri&Food bestaat uit de volgende personen:

Emmo Meijer (onafhankelijk voorzitter)

Raoul Bino (Wageningen UR)

Arnold Driessen (NWO/RuG)

Rob Hamer (Unilever)

Jos Nelissen (Newtricious)

Kees Romijn (LTO Nederland)

Anita Scholte op Reimer (Ahold)

Thijs Cuijpers (LTO Nederland)

Matthé Elema (Brancheorganisatie Akkerbouw)

Leo den Hartog (Nutreco)

Philip den Ouden (FNLI)

Uli Schnier (Bionext)

Niek Snoeij (TNO)

met als toevoeging vanuit de overheid Michel Berkelmans (Ministerie van EZ) en Marije Beens (Ministerie VWS).

Het TKI-bestuur laat zich inhoudelijk adviseren door commissies voor de roadmaps uit de Innovatieagenda. Deze roadmap-commissies zijn samengesteld uit vertegenwoordigers vanuit bedrijfsleven, onderzoeksorganisaties en overheid. De commissies stellen roadmaps op en bewaken de voortgang van de bijbehorende roadmap-agenda's. De actuele samenstelling hiervan staat op de website (www.tki-agrifood.nl).

De uitvoering van onderzoek- en innovatieprojecten ligt bij de PPS-en. Per PPS is er een stuurgroep en een projectteam. De stuurgroep bestaat in ieder geval uit de penvoerder van de PPS, veelal een private partij, en een vertegenwoordiger van de betrokken kennisinstelling. In een aantal PPS-en zijn ook vertegenwoordigers van de overheid betrokken.

2. Activiteiten

2.1 TO2-programmering

Het toegepaste onderzoek in publiek-private samenwerking in de topsector Agri&Food vindt vooral plaats bij DLO en TNO. De topsector heeft hiervoor de beschikking over onderzoekscapaciteit bij deze instellingen die door het ministerie van EZ beschikbaar is gesteld. De middelen worden op vier manieren ingezet:

1. Via een open oproep voor PPS-projecten
2. Co-financiering van EU-projecten bij DLO
3. Seed Money Projecten in Internationalisering
4. Strategische programma's (SIP's, R&D-middelen, ERP)

2.1.1 Oproep PPS-projecten

Voor het vraag-gestuurd programmeren van de DLO- en TNO-capaciteit vraagt het TKI Agri&Food sinds 2012 jaarlijks voorstellen voor Publiek Private Samenwerking (PPS) in een call. Met deze call wordt ruimte gegeven aan bedrijven om samen met onderzoeksorganisaties en overheid met voorstellen te komen die aansluiten op de ambities in het Innovatiecontract. De sector heeft op deze wijze een vraag-gestuurd portfolio van 89 PPS-en opgebouwd met participatie van DLO en TNO. Zesendertig van de PPS-en hebben een omvang van meer dan € 0,5 mln. per jaar. De totale publiek-private inzet over de periode 2013 - 2018 bedraagt € 208 mln. met een privaat aandeel van 58%. In totaal zijn zo'n 400 bedrijven betrokken, waaronder ruim 300 MKB.

Duwtje in de rug

Hoe verleid je de consument tot de gezonde menukeuze? Wageningen UR ontwikkelt in een PPS-project een systeem waarbij het directe effect van nudges op individuele consumenten kan worden gemeten in supermarkten. Met het systeem kunnen goede voorspellingen gemaakt worden of een bepaalde nudge effectief is.

Tabel 2 geeft een overzicht van het portfolio aan PPS-en voor toegepast onderzoek met DLO/TNO-capaciteit in de topsector en het publieke en private budget dat hierop wordt ingezet (van 2013 t/m 2018).

Tabel 2. Aantal publiek-private samenwerkingen en budgetten (publiek en privaat) per innovatiethema (2013 - 2018)

	Aantal PPS-en	Inzet (M€)	% Privaat
Valorisatie zijstromen	11	20	50
Resource efficiency	10	49	56
Duurzame veehouderij	19	76	65
Markt en ketens	12	17	54
Gezondheid	10	11	52
Voedselveiligheid	8	9	52
Duurzame technologie	6	12	55
Consument	3	5	56
Internationaal	10	11	51
Totaal	89	208	58

De verschillen tussen de innovatiethema's zijn groot. Het thema *Duurzame veehouderij* is bij DLO/TNO verreweg het grootst met 19 PPS-en en een totaal budget van € 76 mln. Daarna volgen *Resource efficiency* en *Valorisatie zijstromen*. Het thema *Consument* is het kleinst met 3 PPS-en en een budget van bijna € 5 mln.

Call voor onderzoek 2016

Ook in 2015 is er een oproep voor onderzoek te starten in 2016 geweest. In de oproep zijn de prioritaire onderwerpen leidend zoals die door de roadmap-commissies zijn aangegeven. De voorstellen voor samenwerking met DLO en TNO moeten door minstens twee private partijen bij het TKI worden ingediend. Naast DLO en/of TNO kunnen ook andere onderzoekorganisaties aan een dergelijk PPS-consortium deelnemen. Onafhankelijke beoordelingscommissies brengen alle voorstellen onder in een rangorde. Aan de hand van hun positie daarin worden de voorstellen daarna

toegekend. Het TKI-bestuur en het topteam adviseren vervolgens het ministerie van EZ over het inzetten van de beschikbare capaciteit.

In april 2015 heeft het TKI Agri&Food een call uitgeschreven voor de inzet van de vrijvallende onderzoekscapaciteit in 2016. Hierbij gaat het om een inzet van € 7,8 mln. (excl. BTW) aan capaciteit bij DLO en TNO in 2016. In de call zijn ten opzichte van voorgaande jaren hogere eisen gesteld aan het cash aandeel in de private bijdrage.

Resultaat call 2016

In juni heeft het TKI Agri&Food 93 verkorte voorstellen ontvangen met een tweemaal overschrijding van de beschikbare onderzoekscapaciteit. Het totale projectbudget van al deze PPS-en over de gehele looptijd - inclusief private bijdragen - bedroeg € 125 mln. Na een eerste adviesronde zijn 59 indieners uitgenodigd om een volledig projectvoorstel uit te werken. Dit heeft geresulteerd in 35 ingediende voorstellen. De totale projectomvang van de PPS-en die zijn ingediend, bedraagt € 65 mln. , de gevraagde capaciteit voor 2016 is € 7,683 mln. De voorstellen zijn door zeven onafhankelijke beoordelingscommissies gerankt. Op basis van deze ranking is geadviseerd om de vrijvallende DLO- en TNO-capaciteit aan 31 PPS voorstellen toe te wijzen. Deze PPS-en zijn goed verdeeld over de acht roadmaps, sluiten aan op de focusonderwerpen en kennen een goede deelname van het MKB. Negen van de 31 voor honorering geselecteerde projectvoorstellen hebben een totale projectomvang die groter is dan € 2 mln.

Tabel 3. Gehonoreerde volledige projectvoorstellen in de call voor 2016 (in k€)

Roadmap	Aantal voorstellen	Projectomvang	Gevraagd budget DLO (2016)	Gevraagd budget TNO (2016)
Robuuste plantaardige productie	3	5.984	595	
Duurzame veehouderij	7	13.220	1.558	
Consument & keten	3	4.062	564	
Voeding & Gezondheid	3	20.713	1.472	608
Hoogwaardige producten	4	5.922	221	348
Voedselveiligheid	4	2.020	225	28
Biobased Economy	5	5.008	595	173
Internationalisering	2	3.658	455	
Totaal	31	59.387	5.694	1.157

2.1.2 Cofinanciering EU-projecten

Een beperkt deel van de DLO- en TNO-capaciteit wordt ingezet om projecten in het kader van het Europese innovatieprogramma Horizon 2020 te matchen. Hiermee wordt de samenwerking van de instellingen en bedrijven met Europese partners gestimuleerd. Tabel 4 geeft een overzicht van het aantal projecten per roadmap met de bijbehorende cofinanciering.

Tabel 4. Overzicht aantal EU-projecten en bedrag cofinanciering in 2015

Roadmap	Aantal projecten DLO	Budget DLO (k€)	Aantal projecten TNO	Budget TNO (k€)
Robuuste plantaardige productie	5	245		
Duurzame veehouderij	9	387		
Consument & keten	2	30		
Voeding & Gezondheid	2	178	7	215
Hoogwaardige producten	7	476	3	266
Voedselveiligheid	1	25	2	88
Biobased Economy	17	1208		
Internationalisering	2	26		
Totaal	45	2.575		

2.1.3 Seed Money Projecten Internationalisering

Seed Money Projecten dienen als opstart (ofwel als 'seed') voor internationale samenwerkingsverbanden voor Nederlands MKB uit de Agri&Food-sector. Hierbij staat het vormen van een consortium centraal. Voorwaarde is deelname van (een) lokale probleemeigena(a)r(en) (bedrijf en/of overheid) die behoefte en noodzaak van het project kan/kunnen duiden. Het resultaat van een Seed Money Project is een businessplan. Jaarlijks kunnen bedrijven voorstellen voor Seed Money Projecten indienen.

Voor 2015 was een bedrag van 400 k€ (incl. BTW) DLO-capaciteit beschikbaar. Begin 2015 is de call voor internationale SMP-voorstellen opengegaan. In totaal waren er op 1 maart 22 voorstellen bij het TKI Agri&Food binnengekomen. De voorstellen zijn ter beoordeling aan de A&F-roadmap-commissie Internationaal voorgelegd. Op basis van de beoordeling door de verschillende leden is de ranking tot stand gekomen. Acht voorstellen voor SMP zijn gehonoreerd. De eindpresentaties zijn op 15 december 2015 in een openbare bijeenkomst aan de roadmapcommissie en overige geïnteresseerden gepresenteerd.

Sino-Dutch Dairy Development Centre

De Nederlandse zuivelsector loopt voorop als het gaat om voedselveiligheid, productkwaliteit en efficiëntie. Deze kennis kan ook internationaal tot waarde worden gebracht. Het Sino-Dutch Dairy Development Centre draagt Nederlandse kennis over op Chinese boeren en zuivelondernemingen. Dit centrum is voortgekomen uit een Seed Money Project van onder andere Wageningen UR, FrieslandCampina en China Agricultural University.

2.1.4 Strategische programma's DLO en TNO

DLO en TNO beschikken beide over capaciteit om strategische expertise te ontwikkelen. Deze capaciteit is een voorwaarde voor het opbouwen en onderhouden van deskundigheidsgebieden die voor de toekomst nodig zijn en daarmee de kennisbasis van de instituten versterken. De lange termijn kennisbasis wordt vormgegeven met een deel van de rijksbijdrage. DLO reserveert hiervoor de R&D-opslag en TNO heeft capaciteit in zijn Early Research (ER) programma's.

De topsector Agri&Food stelt samen met beide organisaties de prioriteiten voor de Innovatieagenda vast. De topsector geeft aan welke roadmaps en onderwerpen belangrijk zijn. DLO en TNO zetten hiervoor programma's op en leggen deze aan de topsector voor, die deze op hoofdlijnen toetst. De programma's worden zo ingericht dat de middelen gematcht kunnen worden met private bijdragen, maar ook met middelen van NWO, EU en vanuit de regio (EFRO).

Bij DLO is in 2015 op de volgende strategische thema's ingezet:

- A Global One Health
- Metropolitan Solutions
- Resource use efficiency
- Resilience
- Synthetic Biology
- Big Data

Voor stimulering van de strategische samenwerking tussen TNO en DLO op de onderwerpen food en biobased wordt in 2015 en 2016 ingezet op twee Strategische Innovatieprogramma's (SIP's):

- Biorefinery for raw material availability and flexibility
- Customized Processed Foods for Quality and Health

Deze SIP's worden zo mogelijk in 2017 als PPS gecontinueerd.

2.2 FO, EU en transitie

De uitvoering van het Transitieplan is in 2015 van start gegaan. Een overzicht van de activiteiten en resultaten alsmede de beoogde activiteiten 2016 worden per doel beschreven.

Doel: Opbouw en versterking van de samenhangende vraag-gestuurde publiek-private onderzoeksprogramma's voor Agri&Food voor fundamenteel/strategisch multidisciplinair precompetitief multi-partner onderzoek

Resultaten 2015:

- Ontwikkeling van 5 projecten met een totale projectwaarde van € 3,6 mln. volgens de gangbare TIFN-methode;
- Uitwerking en uitvoering van een NWO-TIFN call, een programma van € 6,6 mln. dat start in 2016;
- Bijdragen aan de Innovatieagenda 2016 - 2019. Plan van aanpak voor de FO-kolom, aanstelling van twee FO-regisseurs voor de agri-sector;
- Bijdragen aan NWA en Food Nexus
- Afstemming tussen de FO- en TO-kolom. Inventarisatie en gezamenlijke planvoorbereiding NWO-TIFN-TKI call 2016;

Beoogde activiteiten 2016/2017:

- FO-team op sterkte brengen via aanstelling van een regisseur voor Robuuste Plantaardige Productie (*NB*. In maart 2016 gerealiseerd);
- Uitvoering van de plannen van aanpak voor de roadmaps waarin de FO-regisseurs opereren;
- Presentatie van de regie op FO en TO tijdens de AgriFoodTop op 1 juni 2016.

Doel: Organiseren en inrichten van de NL aansluiting op de Europese onderzoekagenda en het leveren van input op de EU-onderzoeksprogrammering vanuit de A&F-sector voor de drie kolommen Fundamenteel en Toegepast onderzoek, en Valorisatie

Resultaten 2015:

- Stimuleren en opnemen van de NL input in het ETP Food for Life;
- Overleg met de National Technology Platforms in Europa;
- Aanstellen coördinator Internationaal bij TKI;
- Ondersteunen voorbereiding van een Food KIC via inzet van regisseurs FO;

Beoogde activiteiten 2016/2017:

- Doelen en actieplan coördinator uitgewerkt en in uitvoering;
- Uitwerking strategie TIFN en FO kolom 2017;
- Verzwaring van de inhoudelijke input van de regisseurs FO voor de Food KIC en andere Europese programma's.

Doel: Ontwikkelen/ondersteunen van een 'Big Data' platform voor Agri&Food in verbinding met de topsectoren LSH, T&U en chemie-Biobased ter versterking van de A&F-roadmaps

Resultaten 2015:

- Verkenning met de DTLs-organisatie voor een Big Data Platform;
- Mede vormgegeven aan het platform Complexity;
- Organisatie van de behoefte aan Complexity/Big data-aanpak vanuit de Agri&Food-sector.

Beoogde activiteiten 2016/2017:

- Inrichting van nieuwe verbanden i.v.m. systeem/complexity-aanpak van big data in meerdere roadmaps.
- Inrichten van een call met NWO EW en TNO voor complexity projecten

Naar duurzame rassen

De wereldwijde vraag naar dierlijke eiwitten groeit snel. Tegelijkertijd is er steeds meer aandacht voor duurzaamheid, dierenwelzijn en diergezondheid. Met behulp van fokkerij kan een belangrijke bijdrage worden geleverd aan de productie van kwalitatief goed dierlijk eiwit. In het PPS-programma Breed4Food ontwikkelen de belangrijkste fokkerijbedrijven samen nieuwe kennis die de ontwikkeling van verbeterde rassen kan versnellen.

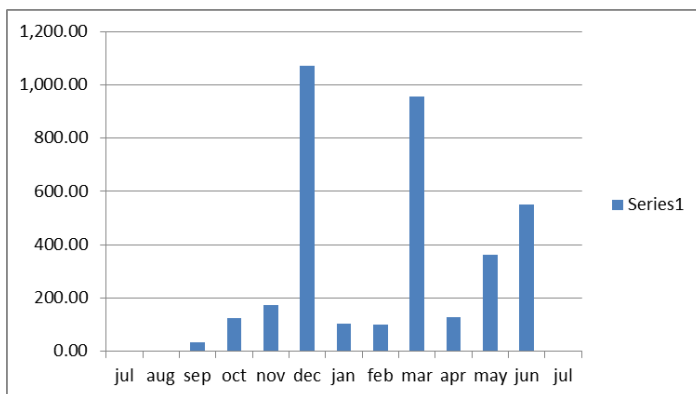
2.3 Valorisatie en MKB: innovatiemakelaars en MIT

Innovatiemakelaars

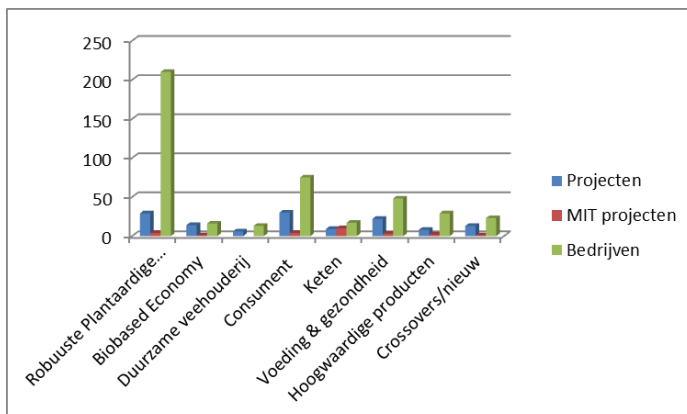
De activiteiten in de Valorisatie kolom worden ingevuld door de Innovatiemakelaars. In 2015 waren er 11 innovatiemakelaars actief op de verschillende roadmaps. Voor enkele roadmaps zijn er meerdere innovatiemakelaars en voor enkele roadmaps zijn er geen innovatiemakelaars.

De innovatiemakelaars zijn in het najaar van 2014 gestart. In onderstaande figuren is aangegeven hoeveel uren er zijn ingezet in het eerste jaar, hoeveel projecten er tot stand zijn gekomen (met betrokkenheid van de innovatiemakelaar) en hoeveel workshop zijn (of worden) gehouden.

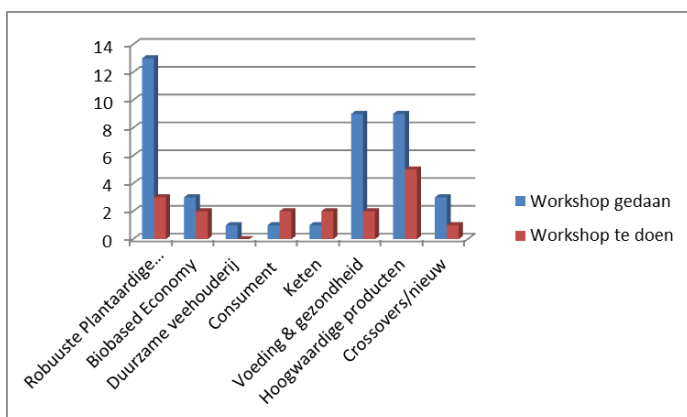
De inzet van de innovatiemakelaars wordt eind 2016 geëvalueerd.



Figuur 1 Inzet innovatiemakelaars in de periode sept. 2014 t/m juni 2015 (totale inzet 2200 uur)



Figuur 2 Betrokkenheid van innovatiemakelaars bij de ontwikkeling van projecten en verdeling over de roadmaps. Totaal 131 projecten (waarvan 25 MIT) voor 431 bedrijven



Figuur 3 Bijdrage innovatiemakelaars aan workshops en verdeling over de roadmaps. Totaal 40 workshops gerealiseerd en 17 nog te doen

MKB-innovatieregeling (MIT)

In 2015 is de MIT sterk uitgebreid met financiële inzet vanuit de regio's. In totaal was € 50,1 mln. beschikbaar waarvan € 30,7 mln. voor R&D-projecten, € 15,7 mln. voor haalbaarheidsprojecten en innovatieadvies en € 2,2 mln. voor netwerkactiviteiten en innovatiemakelaars, en € 1,5 mln. voor vouchers. De voorlopige resultaten van de MIT staan in onderstaande tabellen 5 - 7 weergegeven. Agri&Food heeft een aandeel van ca. 15% in het totale budget.

Tabel 5. Voorlopige resultaten MIT 2015 (bron RVO)

Topsector	R&D		Haalbaarheid/ Innovatieadvies		Netwerk Makelaar	Vouchers		Totaal
	verleend	% van het totale budget	verleend	% van het totale budget				
AF&	3.970.827	12,93%	2.328.131	14,83%	200.000	131.250	8,73%	6.630.208
CHE (incl BBE)	1.357.030	4,42%	1.422.393	9,06%	400.000	33.750	2,24%	3.213.173
CREA	3.558.052	11,59%	1.247.605	7,95%	200.000	41.250	2,74%	5.046.907
EN	1.740.400	5,67%	1.954.442	12,45%	200.000	48.750	3,24%	3.943.592
HTSM (inc ICT)	8.266.992	26,93%	3.295.563	20,99%	400.000	123.750	8,23%	12.086.305
LOG	960.591	3,13%	330.330	2,10%	200.000	30.000	2,00%	1.520.921
LSH	3.291.510	10,72%	2.244.954	14,30%	200.000	60.000	3,99%	5.796.464
T&U	1.239.569	4,04%	943.256	6,01%	200.000	1.001.250	66,58%	3.384.075
WA	1.559.496	5,08%	1.162.077	7,40%	200.000	33.750	2,24%	2.955.323
Totaal	25.944.467	84,51%	14.928.751	95,09%	2.200.000	1.503.750	100,00%	44.576.968

Tabel 6. Regio overzicht R&D-samenwerkingsprojecten (bron RVO)

	Verleend		In behandeling		Afgewezen		Totaal	
	bedrag	aantal	bedrag	aantal	bedrag	aantal	bedrag	aantal
Nationaal	1.158.435	6	-	-	364.250	3	1.522.685	9
Zuid-Holl.	350000	1	-	-	292.270	3	642.270	4
Zuid	1405467,5	8	-	-	1.034.856	6	2.440.324	14
Utrecht	155.400	1	-	-	-	-	155.400	1
Oost	880.700	5	950.856	8	260.470	2	1.141.170	15
	3.950.002	21	950.856	8	1.951.846	14	5.901.848	43

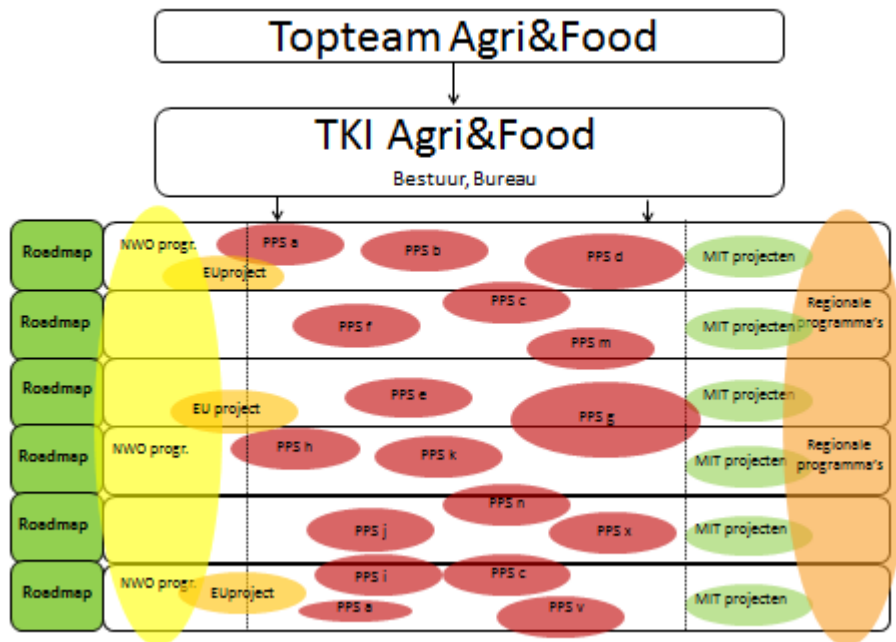
Tabel 7. Regio overzicht Haalbaarheids- & Innovatieadviesprojecten (bron RVO)

	Verleend		In behandeling		Afgewezen		Totaal	
	bedrag	aantal	bedrag	aantal	bedrag	aantal	bedrag	aantal
Nationaal (vangnet)	48.100	4			248.636	5	296.736	9
Zuid-Holland	284.920	6			258.316	6	543.236	12
Zuid	659.538	16			86.248	2	745.786	18
Utrecht	50.000	1					50.000	1
Oost	393.717		97.315	6			491.032	6
Noord	891.856	32	50.000	1			941.856	33
	2.328.131	59	147.315	7	593.200	13	3.068.646	79

2.4 Organisatie en vraagsturing

De uitvoeringsorganisatie van het TKI Agri&Food is het TKI-bureau, bestaande uit zeven personen die in deeltijd vanuit verschillende organisaties zijn gedetacheerd. Daarnaast wordt menskracht geleverd vanuit het ministerie van EZ, DLO en TNO. Het TKI-bureau coördineert de agendering, programmering en verantwoording, en adviseert het TKI-bestuur.

Voor de inhoudelijke coördinatie zorgen de roadmap-regisseurs TO en FO. Voor iedere roadmap zijn er één of twee TO-regisseurs vanuit de geledingen van DLO en TNO en één FO-regisseur vanuit het TKI. Zij leveren inhoudelijk de input voor de roadmaps, adviseren en begeleiden indieners en trekkers van PPS-voorstellen, en (indien niet betrokken) geven advies over nieuwe PPS-initiatieven. De roadmaps zijn gericht op alle schakels van/instrumenten in de kennisketen van NWO, EU-projecten, PPS-en bij TO2, MIT en regio's als weergegeven in figuur 4. De namen van alle regisseurs staan op de website van TKI Agri&Food.



Figuur 4 Positionering van de roadmaps TKI Agri&Food in de kennisketen

Het belangrijkste klankbord van de FO- en TO-regisseurs zijn de roadmap-commissies, die samengesteld zijn uit de belangrijkste stakeholders vanuit bedrijfsleven, onderzoek en overheid. De roadmap-commissies houden zich bezig met het opstellen en bewaken van de Innovatieagenda en geven daarmee invulling aan de vraagsturing in de toepsector.

2.5 TKI-toeslag

Procedure

Het TKI vraagt jaarlijks TKI-toeslag aan bij RVO.nl. Het gevraagde bedrag is gebaseerd op de private investeringen in onderzoek bij erkend publieke onderzoeksinstituten.

Het aanmelden van de grondslag voor **samenwerkingsprojecten** en de toekenning van de subsidie loopt als volgt:

- TKI zet alle gegevens die bij TKI bekend zijn in een spreadsheet; hiervoor zijn nodig een projectplan incl. actuele begroting en de getekende verplichtingen van de bedrijven (cash en in-kind)
- TKI vraagt ontbrekende gegevens aan contactpersonen van de betrokken onderzoeksorganisaties
- TKI levert de gegevens aan bij RVO.nl
- RVO.nl neemt een steekproef
- TKI vraagt gegevens op en stuurt ze naar RVO.nl
- RVO.nl stuurt subsidietoekenning naar het TKI
- TKI zet TKI-toeslag in nieuwe en lopende projecten in. Hierbij een check dat 75% van de TKI-toeslag wordt ingezet in projecten bij de onderzoeksinstituten die de TKI-toeslag genereren.

Voor **TKI-relevante opdrachten + samenwerkingsprojecten buiten het TKI** is het proces als volgt:

- Onderzoeksinstituut/bedrijf beoordeelt welke projecten in aanmerking komen en levert gegevens bij het TKI (in spreadsheet)
- TKI checkt de opgave
- TKI levert de gegevens aan bij RVO.nl
- RVO.nl neemt een steekproef
- TKI vraagt gegevens op en stuurt ze naar RVO.nl
- RVO.nl stuurt subsidietoekenning naar het TKI
- TKI stuurt onderzoeksinstituut/bedrijf bericht dat er TKI-toeslag voor inzet in projecten is gereserveerd. Dit betreft 75% van de toeslag dit door het bedrijf/de kennisinstelling is aangemeld.

Voor de inzet van TKI-toeslag zijn er twee mogelijkheden:

- Via de jaarlijkse oproep voor PPS-projecten. Eis: 50% private cofinanciering, waarvan de helft in cash. Toets op het voldoen aan de formele voorwaarden, op kwaliteit van het voorstel en passendheid bij de Innovatieagenda;
- Strategische projecten via grotere samenwerkingen bijvoorbeeld met NWO of EU-partners. Eis: 30-50% private cofinanciering, waarvan de helft in cash. Toets op voldoen aan de formele voorwaarden, op kwaliteit van het voorstel en passendheid bij de Innovatieagenda.

Minder methaanuitstoot koeien

De helft van de broeikasgasuitstoot in de agrisector bestaat uit methaan. Koeien vormen daarbij een belangrijke bron. In 2020 moet de agrisector 30% minder broeikasgassen uitstoten dan in 1990. In een PPS-project onderzoekt TI Food & Nutrition of je met fokkerij de uitstoot kunt verlagen of dat rantsoenaanpassingen meer effect hebben.

Realisatie

Er is € 9.183.750. TKI-toeslag voor 2015 aangevraagd. Deze middelen worden als volgt ingezet:

- Organisatiekosten van € 486.984 voor programma ondersteunende activiteiten
- Kosten innovatiemakelaars van € 358.526
- Kosten netwerkactiviteiten van € 12.338
- Resteert een bedrag van € 8.325.902 voor het TKI programma. Dit betekent dat deze middelen terugvloeien naar de PPS-en die zijn ingediend.

In totaal is er voor de jaren 2013 t/m 2015 ca € 20 mln beschikbaar voor PPS-en. Hiervan is € 16 miljoen toegekend aan projecten en € 4 mln is nog niet toegekend. De onderzoeksinstituten en bedrijven die de toeslag nog niet hebben ingezet hebben bericht gekregen dat men voorstellen tot een bepaald bedrag kan indienen. De toeslag dient in 2016 verplicht ingezet te worden, anders zoekt het TKI hiervoor een anderen bestemming

Tabel 8. Overzicht toegekende TKI-toeslag 2013 - 2015 en inzet TKI-toeslag.

	2013	2014	2015	2016	2017	2018	
toekenning RVO	5.584.822	8.716.167	9.670.734*				23.992.739
Inzet op onderzoek							
PPS-en DLO	1.895.728	2.053.337	2.500.761	2.424.061	824.500	564.000	10.262.387
PPS-en TNO	309.953	320.000					629.953
PPS-en LBI		90.000	286.000	266.000	81.000	81.000	804.000
PPS-en NWO/STW	4.563	213.293					217.856
CCC	323.050	378.600	90.600	90.600	45.300		928.150
TIFN	919.742	2.611.253	1.393.655				4.924.650
NWO/TIFN/TKI call		719.007	1.280.993				2.000.000
Overig	184.795						184.795
projecttoeslag FOM			482.600				482.600
Inzet overig							
MIT	1.700.000						2.092.000
POA	311.094	408.634	486.984				1.163.023
Innovatiemakelaars		90.624	358.526	250.000			713.092
Netwerkactiviteiten	20.254	19.780	12.338				69.972
Nog inzetten							0
door bedrijven		860.369	1.264.944				2.125.313
door kennisinst.		475.875	1.365.193	76.607			1.917.675
Beleidsruimte	-84357	475395	148.140				180.341
Totaal	5.584.822	8.716.167	9.670.734	3.107.268	950.800	645.000	28.695.807

* inclusief projecttoeslag

2.6 Communicatie

Binnen diverse PPS-en wordt actief ingezet op het organiseren van netwerkbijeenkomsten waar onderzoekers en bedrijven bijeenkomen om vorderingen en resultaten te bespreken. In de voorwaarden voor projectovereenkomsten is opgenomen dat bij deels publieke financiering concrete afspraken worden gemaakt over het openbaar maken van de projectresultaten en over communicatieactiviteiten hierover naar de bedrijven. Veelal is dit in de vorm van artikelen in vakbladen, op websites en via bijeenkomsten. Alle publieke samenvattingen van de projecten staan online op de TKI-website met eventuele doorverwijzing naar de websites van WUR, TNO en NWO.

Het TKI Agri&Food publiceert publieke abstracts van de PPS-en op zijn website. Dit gebeurt nadat het dossier compleet is. Naast de PPS-en staan ook de samenvattingen van de projecten uit de MKB-valorisatie call 2012 en 2013 en de MIT online.

Voor meer informatie over het onderzoek kunnen belangstellenden terecht bij de publieke of de private contactpersoon van een PPS. Voor informatie over de werkwijze van de topsector en het TKI kunnen partijen terecht bij het secretariaat van de topsector, bij het TKI-bureau en bij het bedrijvenloket van de topsector.

Jaarlijks wordt een AgriFoodTop voor alle betrokkenen (200 à 250 bezoekers) en geïnteresseerden binnen de topsector georganiseerd.

Er is een digitale nieuwsbrief die regelmatig aan bijna 5000 ontvangers wordt verstuurd (met een archieffunctie op de website).

2.7 Crossovers naar andere topsectoren, samenwerking TKI's, samenwerking uitvoeringslijnen A&F

De topsector Agri&Food heeft veel gemeenschappelijke thema's met de topsector Tuinbouw & Uitgangsmaterialen zoals integrale duurzaamheid, gezonde voeding, plantgezondheid, bodem en ketensamenwerking. Op deze thema's vindt afstemming bij het opstellen van de agenda en de inrichting van de oproep voor PPS-voorstellen plaats. Verder zijn alle procedures rond rapportage en verantwoording met T&U gestroomlijnd. Dit mede omdat DLO voor beide topsectoren de belangrijkste onderzoeksinstelling in het toegepaste onderzoek is en er zo duidelijkheid vanuit beide topsectoren is.

Daarnaast zijn er crossovers met andere topsectoren op de volgende onderwerpen:

- Biobased Economy: afstemming van Agri&Food met de topsectoren Chemie en Energie; deze afstemming heeft geleid tot een gezamenlijke actieagenda in 2015;
- High Tech to Feed the World (HT2FtW): een gezamenlijke agenda samen met de topsectoren HTSM, T&U en ICT;
- OneHealth: op met name de relatie mens- en diergezondheid wordt een gezamenlijke agenda gemaakt.

In de praktijk zijn met alle topsectoren wel gemeenschappelijke onderwerpen te benoemen. Veel lastiger is het om gezamenlijk programma's te ontwikkelen waarvoor vanuit beide topsectoren financiële middelen worden gereserveerd. Voor het initiatief HT2FtW wordt door Agri&Food ingezet met Seed Money Projecten, voorlopig alleen bij DLO. Streven is dat hierna de andere topsectoren en onderzoeksinstellingen ook gaan investeren, maar ook dat er speciaal voor deze roadmap-middelen beschikbaar komen.

2.8 Efficiëntie en effectiviteit, belemmeringen

De topsectorenaanpak is een forse systeemwijziging rond het fundamentele onderzoek, maar ook in de aansturing van de DLO- en TNO-middelen. De tijdshorizon van deze verandering is lang; de positieve opstelling van betrokkenen wordt op prijs gesteld.

Instrumenten en regelingen

De topsector heeft verschillende instrumenten ter beschikking die onderling niet op elkaar zijn afgestemd. DLO en TNO hebben zaken intern verschillend geregeld en de TKI-toeslagregeling is ingewikkeld en nogal eens aan wijzigingen onderhevig. Dit maakt dat onevenredig veel tijd en capaciteit gaan zitten in afstemming over de administratieve en financiële zaken (tarieven, wel/niet BTW-verrekening, contracten, rapportages, verantwoording). Met DLO, TNO en EZ is binnen de ter beschikking staande mogelijkheden in 2015 intensief gewerkt aan de vereenvoudiging en afstemming van procedures.

Onduidelijkheid over de TKI-toeslagregeling (m.n. over de verantwoording van de financiële middelen) heeft er toe geleid dat PPS-en (en onderzoeksinstellingen) in 2013 en 2014 zeer terughoudend zijn geweest bij het inzetten en declareren van TKI-toeslag. Van de toeslag die in 2013 - 2015 is toegekend is, is nog maar een klein deel door PPS-en en onderzoeksinstellingen gedeclareerd. De verwachting is dat hierin in 2016 een inhaalslag wordt gemaakt. Daarnaast zijn met de onderzoeksinstellingen nieuwe afspraken gemaakt om een grotere grondslag voor TKI-toeslag uit TKI-relevant onderzoek te realiseren. De verwachting is dat daarmee de grondslag voor 2016 zal toenemen. Om het aanmelden van projecten voor de grondslag te stimuleren, blijft TKI Agri&Food het beleid hanteren dat 75% van de toeslag wordt gereserveerd voor de partij die de informatie aanlevert. De resterende 25% is beleidsruimte voor het TKI.

Budget en capaciteit

In de Innovatiecontracten staat de ambitie om een jaarlijkse investering in de Agri&Food-sector van totaal 300 M€ te bereiken. De ontwikkeling van het beschikbare budget is echter juist aan het dalen. Dit komt zowel door afname van het beschikbare budget voor DLO en TNO, als door het aflopen van de FES-middelen voor TIFN. Aan de private kant speelt de opheffing van de Productschappen mee, waardoor de financiering van een aantal grote PPS-en wegvalt. Kansen voor versterking liggen er bij NWO, de EU, regionale middelen en de TKI-toeslagregeling. Bij de eerste drie gaat het veel meer over het versterken van de aandacht voor de Agri&Food-thema's en niet over het aansturen van middelen. In de Innovatieagenda 2016 - 2019 is dit verder uitgewerkt. Bij de TKI-toeslag o.b.v. TKI-relevant onderzoek gaat het om meenemen van veel meer partijen bij het aanmelden van projecten voor de grondslag . Deze uitdaging zal ook in 2016 worden opgepakt.